



ผลิตภัณฑ์มวลรวมในประเทศ ไตรมาสที่ 3/2563

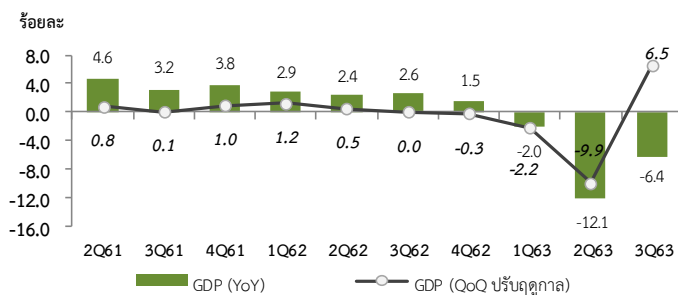
Gross Domestic Product : Q3/2020

สำนักงานสภาพัฒนาการเศรษฐกิจและสังคมแห่งชาติ

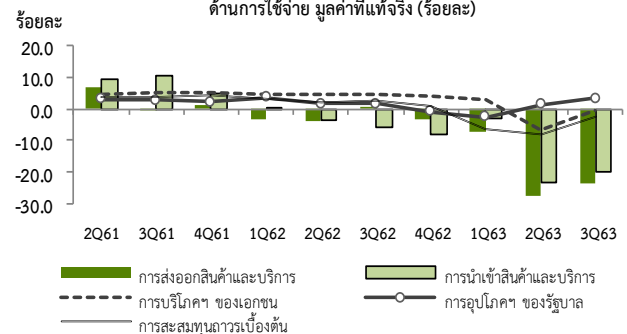
วันจันทร์ที่ 16 พฤศจิกายน 2563 เวลา 9:30 น.

ผลิตภัณฑ์มวลรวมในประเทศ ไตรมาสที่ 3/2563 ลดลงร้อยละ 6.4 ปรับตัวดีขึ้นจากที่ลดลงร้อยละ 12.1 ในไตรมาสที่ 2/2563 ปัจจัยสำคัญมาจากการส่งออกสินค้าและบริการ การลงทุนภาคเอกชน และการใช้จ่ายเพื่อการอุปโภคบริโภคขั้นสุดท้ายของเอกชนปรับตัวดีขึ้น ขณะที่การใช้จ่ายเพื่อการอุปโภคขั้นสุดท้ายของรัฐบาล และการลงทุนของภาครัฐขยายตัวต่อเนื่อง **ด้านการผลิต** ภาคเกษตรลดลงร้อยละ 0.9 ตามผลผลิตพืชสำคัญที่ลดลง เช่น ข้าวเปลือก ยางพารา ปาล์มน้ำมัน ภาคนอกเกษตรลดลงร้อยละ 6.8 ปรับตัวดีขึ้นจากที่ลดลงร้อยละ 12.9 ในไตรมาสที่ 2/2563 เป็นผลจากการผ่อนคลายมาตรการปิดเมืองเพื่อควบคุมการแพร่ระบาดของโรค COVID-19 ตลอดจนมาตรการกระตุ้นเศรษฐกิจของรัฐบาล ส่งผลให้ภาคอุตสาหกรรมและภาคบริการเริ่มกลับมาดำเนินกิจกรรมการผลิตได้ โดยการผลิตสินค้าอุตสาหกรรมลดลงร้อยละ 5.3 ปรับตัวดีขึ้นจากที่ลดลงร้อยละ 14.6 ในไตรมาสก่อนหน้า ภาคบริการลดลงร้อยละ 7.3 เทียบกับที่ลดลงร้อยละ 12.2 ในไตรมาสก่อนหน้า โดยกิจกรรมหลักทางด้านบริการเริ่มมีสัญญาณของการฟื้นตัว เช่น สาขาการขนส่งและการขายปลีก สาขาที่พักแรมและบริการด้านอาหาร สาขาการขนส่งและสถานที่เก็บสินค้า ปรับตัวดีขึ้น ส่วนสาขาการก่อสร้าง และสาขาข้อมูลข่าวสารและการสื่อสาร ยังคงขยายตัวต่อเนื่อง **ด้านการใช้จ่าย** การใช้จ่ายเพื่อการอุปโภคบริโภคขั้นสุดท้ายของเอกชนลดลงร้อยละ 0.6 การลงทุน และการส่งออกและนำเข้าสินค้าและบริการ ลดลงร้อยละ 2.4 ร้อยละ 23.5 และร้อยละ 20.3 ตามลำดับ ขณะที่การใช้จ่ายเพื่อการอุปโภคขั้นสุดท้ายของรัฐบาลขยายตัวร้อยละ 3.4 หลังปรับปัจจัยฤดูกาลออกแล้ว เศรษฐกิจไทยในไตรมาสที่ 3/2563 ขยายตัวร้อยละ 6.5 (QoQ SA)

อัตราการขยายตัวของผลิตภัณฑ์มวลรวมในประเทศ ด้านการผลิต มูลค่าที่แท้จริง



อัตราการขยายตัวขององค์ประกอบผลิตภัณฑ์มวลรวมในประเทศ ด้านการใช้จ่าย มูลค่าที่แท้จริง (ร้อยละ)



การใช้จ่ายเพื่อการอุปโภคบริโภคขั้นสุดท้ายของเอกชน ลดลงร้อยละ 0.6 ปรับตัวดีขึ้นจากที่ลดลงร้อยละ 6.8 ในไตรมาสที่ 2/2563 โดยหมวดสินค้าไม่คงทน และการบริการสุทธิขยายตัวร้อยละ 2.7 และร้อยละ 3.8 ตามลำดับ ส่วนการอุปโภคในกลุ่มสินค้าคงทน และกลุ่มสินค้ากึ่งคงทนลดลงร้อยละ 19.3 และร้อยละ 14.0 ตามลำดับ

การใช้จ่ายเพื่อการอุปโภคขั้นสุดท้ายของรัฐบาล ขยายตัวร้อยละ 3.4 ต่อเนื่องจากการขยายตัวร้อยละ 1.3 ในไตรมาสที่ 2/2563 โดยค่าตอบแทนแรงงานขยายตัวร้อยละ 1.6 รายจ่ายค่าซื้อสินค้าและบริการเพิ่มขึ้นร้อยละ 7.8 และการโอนเพื่อสวัสดิการสังคมที่ไม่เป็นตัวเงิน ขยายตัวร้อยละ 8.0

การลงทุนรวม ลดลงร้อยละ 2.4 เทียบกับที่ลดลงร้อยละ 8.0 ในไตรมาสที่ 2/2563 โดยการลงทุนภาคเอกชนลดลงร้อยละ 10.7 เทียบกับการลดลงร้อยละ 15.0 ในไตรมาสก่อนหน้า เป็นผลจากการลงทุนด้านเครื่องจักรเครื่องมือภาคเอกชนลดลงร้อยละ 14.0 ส่วนการก่อสร้างภาคเอกชนขยายตัวร้อยละ 0.3 การลงทุนภาครัฐขยายตัวร้อยละ 18.5 เร่งตัวขึ้นจากการขยายตัวร้อยละ 12.5 ในไตรมาสก่อนหน้า เป็นผลจากการลงทุนด้านเครื่องจักรเครื่องมือขยายตัวร้อยละ 18.4 และการลงทุนด้านก่อสร้างขยายตัวร้อยละ 18.6 โดยเฉพาะการก่อสร้างรัฐบาลขยายตัวสูงอย่างต่อเนื่อง

ส่วนเปลี่ยนสินค้าคงเหลือ มูลค่า ณ ราคาประจำปีลดลง 120.6 พันล้านบาท สินค้าคงคลังสำคัญที่ลดลง ได้แก่ ข้าวสาร น้ำตาล ยานยนต์ การเตรียมและการป้อนเส้นใยสิ่งทอ และทองคำ สำหรับสินค้าคงคลังที่เพิ่มขึ้น ได้แก่ ยางพารา ข้าวเปลือก การผลิตเครื่องประดับอัญมณีและสิ่งของอื่น ๆ ที่เกี่ยวข้อง คอมพิวเตอร์และอุปกรณ์ต่อพ่วง และผลิตภัณฑ์ที่ได้จากการกลั่นปิโตรเลียม

ดุลการค้าและบริการ ณ ราคาประจำปี เกินดุล 257.2 พันล้านบาท โดยดุลการค้าเกินดุล 397.5 พันล้านบาท และดุลบริการขาดดุล 140.3 พันล้านบาท

ติดต่อสอบถาม :

กองบัญชีประชาชาติ 962 ถนนกรุงเกษม เขตป้อมปราบศัตรูพ่าย กรุงเทพฯ 10100

โทรศัพท์ 0 2280 4085 โทรสาร 0 2281 2466 อีเมล : nationalaccounts@nesdc.go.th

รายละเอียดผลิตภัณฑ์มวลรวมในประเทศรายไตรมาสสามารถติดตามได้ที่ <http://www.nesdc.go.th>

ISSN 1513 8062

ข้อชี้แจง Q3/2563

ข้อชี้แจงการประมวลผลสถิติผลิตภัณฑ์มวลรวมในประเทศ ไตรมาสที่ 3/2563

สำนักงานสภาพัฒนาการเศรษฐกิจและสังคมแห่งชาติ จัดทำสถิติผลิตภัณฑ์มวลรวมในประเทศรายไตรมาสมูลค่าที่แท้จริงโดยวิธีปริมาณลูกโซ่ (Chain Volume Measures) โดยใช้วิธีการเชื่อมโยงค่ารายปีด้วยวิธี Annual Overlap และใช้ปี พ.ศ.2545 เป็นปีอ้างอิงในการประมวลผลใช้ข้อมูลที่ได้รับล่าสุดจากแหล่งข้อมูลต่างๆ โดยมีการปรับปรุงที่สำคัญดังนี้

1. ปรับปรุงพื้นที่เพาะปลูกและข้อมูลพยากรณ์ผลผลิตการเกษตรไตรมาสที่ 2/2563 ตามการพยากรณ์ล่าสุดของกระทรวงเกษตรและสหกรณ์
2. ปรับปรุงข้อมูลดัชนีผลผลิตอุตสาหกรรมตามรายงานล่าสุดเดือนกันยายน 2563 ของสำนักงานเศรษฐกิจอุตสาหกรรม
3. ปรับปรุงข้อมูลการนำเข้าและส่งออกสินค้าและบริการ ตามข้อมูลบัญชีดุลการชำระเงินเดือนตุลาคม 2563 ของธนาคารแห่งประเทศไทย

สำหรับตารางสถิติ รายละเอียดจะไม่นำเสนอในเอกสารนี้ โดยสามารถดูได้ที่ www.nesdc.go.th

สำนักงานสภาพัฒนาการเศรษฐกิจและสังคมแห่งชาติ ขอขอบคุณหน่วยงานทั้งภาครัฐและเอกชน ที่ให้การสนับสนุนและเร่งรัดข้อมูล เพื่อใช้ในการประมวลผลผลิตภัณฑ์มวลรวมในประเทศรายไตรมาสให้รวดเร็วและถูกต้องแม่นยำเพิ่มขึ้น และหวังว่าคงจะได้รับความร่วมมือในการพัฒนาข้อมูลดังกล่าวนี้ให้มีคุณภาพดียิ่งขึ้นต่อไป

สำนักงานสภาพัฒนาการเศรษฐกิจและสังคมแห่งชาติ

ผลิตภัณฑ์มวลรวมในประเทศ ไตรมาสที่ 3 ปี 2563

เศรษฐกิจไตรมาสที่ 3/2563 ลดลงร้อยละ 6.4 ปรับตัวดีขึ้นจากการลดลงร้อยละ 12.1 ในไตรมาสที่ 2/2563 ด้านการผลิตปรับตัวดีขึ้นทั้งการผลิตในภาคเกษตร และภาคนอกเกษตร โดยภาคเกษตรลดลงร้อยละ 0.9 จากที่ลดลงร้อยละ 3.3 ในไตรมาสที่ 2/2563 เนื่องจากผลผลิตของพืชผลที่สำคัญลดลง ภาคนอกเกษตรลดลงร้อยละ 6.8 ปรับตัวดีขึ้นจากที่ลดลงร้อยละ 12.9 ในไตรมาสที่ 2/2563 ทั้งการผลิตในกลุ่มอุตสาหกรรม และกลุ่มบริการ **ด้านการใช้จ่าย** การใช้จ่ายเพื่อการอุปโภคบริโภคขั้นสุดท้ายของเอกชน และการลงทุนภาคเอกชนลดลง ขณะที่การใช้จ่ายเพื่อการอุปโภคขั้นสุดท้ายของรัฐบาล และการลงทุนของภาครัฐขยายตัวสำหรับภาคต่างประเทศ การส่งออกและนำเข้าสินค้าและบริการลดลง

การผลิตภาคเกษตร ลดลงร้อยละ 0.9 ปรับตัวดีขึ้นจากที่ลดลงร้อยละ 3.3 ในไตรมาสก่อนหน้า ตามการลดลงของพืชหลักได้แก่ ข้าวเปลือก ยางพารา และปาล์มน้ำมัน ขณะที่ผลผลิตของข้าวโพดเลี้ยงสัตว์ ผักและผลไม้ และการผลิตในหมวดปศุสัตว์เพิ่มขึ้นสำหรับการประมงและการเพาะเลี้ยงสัตว์น้ำลดลงร้อยละ 1.1

การผลิตภาคนอกเกษตร ลดลงร้อยละ 6.8 ปรับตัวดีขึ้นจากที่ลดลงร้อยละ 12.9 ในไตรมาสที่ 2/2563 ปัจจัยสนับสนุนมาจากการผ่อนคลายการบังคับใช้มาตรการป้องกันและยับยั้งการแพร่ระบาดของโรคติดเชื้อไวรัสโคโรนา 2019 (COVID-19) รวมทั้งมาตรการกระตุ้นเศรษฐกิจของภาครัฐ ส่งผลให้กิจกรรมการผลิตสินค้าและบริการกลับมาดำเนินการผลิตได้ โดยการผลิตสินค้าอุตสาหกรรมลดลงร้อยละ 5.3 ปรับตัวดีขึ้นจากที่ลดลงร้อยละ 14.6 ในไตรมาสก่อนหน้า และภาคบริการลดลงร้อยละ 7.3 ปรับตัวดีขึ้นจากที่ลดลงร้อยละ 12.2 ในไตรมาสก่อนหน้า บริการที่เริ่มปรับตัวดีขึ้น เช่น สาขาการขนส่ง การขายปลีก การซ่อมยานยนต์และจักรยานยนต์ สาขาที่พักแรมและบริการด้านอาหาร และสาขาการขนส่งและสถานที่เก็บสินค้า เป็นต้น ส่วนบริการที่ขยายตัว เช่น สาขากิจกรรมทางการเงินและการประกันภัย สาขาการก่อสร้าง และสาขาข้อมูลข่าวสารและการสื่อสาร เป็นต้น

GDP ที่ปรับฤดูกาล ในไตรมาสที่ 3/2563 ขยายตัวร้อยละ 6.5 จากที่ลดลงร้อยละ 9.9 ในไตรมาสที่ 2/2563

ผลิตภัณฑ์มวลรวมในประเทศ ณ ราคาประจำปี มีมูลค่า 3,862.5 พันล้านบาท เมื่อหักรายได้ปฐมภูมิสุทธิจ่ายไปต่างประเทศ 111.7 พันล้านบาท คงเหลือเป็นรายได้มวลรวมประชาชาติ (Gross National Income: GNI) เท่ากับ 3,750.8 พันล้านบาท

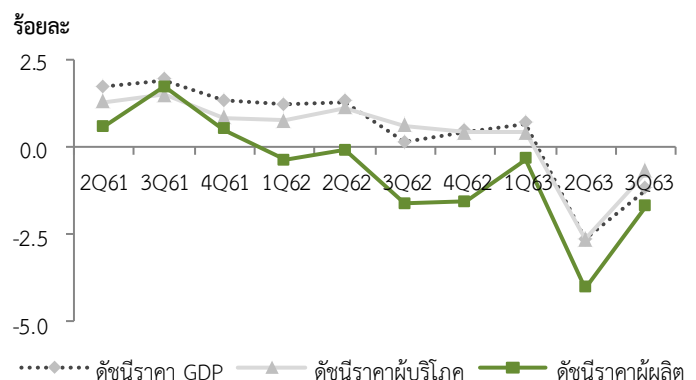
อัตราการขยายตัวของผลิตภัณฑ์มวลรวมในประเทศมูลค่าที่แท้จริง (ร้อยละ)

	2562p1	2562p1				2563p1		
		Q1	Q2	Q3	Q4	Q1	Q2r	Q3
GDP (YoY)	2.4	2.9	2.4	2.6	1.5	-2.0	-12.1	-6.4
ภาคเกษตร	-0.2	1.7	-1.4	2.7	-2.5	-9.8	-3.3	-0.9
ภาคนอกเกษตร	2.6	3.0	2.8	2.5	2.0	-1.3	-12.9	-6.8
GDP (QoQ ปรับฤดูกาล)		1.2	0.5	0.0	-0.3	-2.2	-9.9	6.5

ด้านการใช้จ่าย การใช้จ่ายเพื่อการอุปโภคบริโภคขั้นสุดท้ายของเอกชนลดลงร้อยละ 0.6 การลงทุนรวมลดลงร้อยละ 2.4 การใช้จ่ายเพื่อการอุปโภคขั้นสุดท้ายของรัฐบาล ขยายตัวร้อยละ 3.4 สำหรับภาคต่างประเทศ การส่งออกและการนำเข้าสินค้าและบริการลดลงร้อยละ 23.5 และร้อยละ 20.3 ตามลำดับ

ระดับราคา ในไตรมาสที่ 3/2563 ระดับราคามูลผลิตภัณฑ์มวลรวมในประเทศลดลงร้อยละ 1.2 เทียบกับที่ลดลงร้อยละ 2.7 ในไตรมาสก่อนหน้า ดัชนีราคาผู้บริโภคลดลงร้อยละ 0.7 และดัชนีราคาผู้ผลิตลดลงร้อยละ 1.7

อัตราการขยายตัว (YoY) ของดัชนีราคามูลผลิตภัณฑ์มวลรวมในประเทศ ดัชนีราคาผู้บริโภค และดัชนีราคาผู้ผลิต



การใช้จ่ายเพื่อการอุปโภคบริโภคขั้นสุดท้ายของเอกชน ลดลงร้อยละ 0.6 ปรับตัวดีขึ้นจากที่ลดลงร้อยละ 6.8 ในไตรมาสที่ 2/2563 โดยการอุปโภคในกลุ่มสินค้าไม่คงทนและการบริการสุทธิตัวร้อยละ 2.7 และร้อยละ 3.8 ตามลำดับ ขณะที่การอุปโภคในกลุ่มสินค้าคงทน และกลุ่มสินค้ากึ่งคงทน ลดลงร้อยละ 19.3 และ ร้อยละ 14.0 ตามลำดับ

การใช้จ่ายเพื่อการอุปโภคขั้นสุดท้ายของรัฐบาล ขยายตัวร้อยละ 3.4 แรงตัวจากการขยายตัวร้อยละ 1.3 ในไตรมาสที่ 2/2563 โดยรายจ่ายค่าซื้อสินค้าและบริการเพิ่มขึ้นร้อยละ 7.8 ค่าตอบแทนแรงงานขยายตัวร้อยละ 1.6 และการโอนเพื่อสวัสดิการสังคมที่ไม่เป็นตัวเงินขยายตัวร้อยละ 8.0

การลงทุนรวม ลดลงร้อยละ 2.4 ปรับตัวดีขึ้นจากที่ลดลงร้อยละ 8.0 ในไตรมาสที่ 2/2563 โดยการลงทุนภาคเอกชนลดลงร้อยละ 10.7 จากการลดลงร้อยละ 15.0 ในไตรมาสก่อนหน้า เป็นผลจากการลงทุนด้านเครื่องจักรเครื่องมือที่ลดลงร้อยละ 14.0 ขณะที่การลงทุนด้านการก่อสร้างขยายตัวร้อยละ 0.3 ส่วนการลงทุนภาครัฐขยายตัวร้อยละ 18.5 ต่อเนื่องจากการขยายตัวร้อยละ 12.5 ในไตรมาสก่อนหน้า

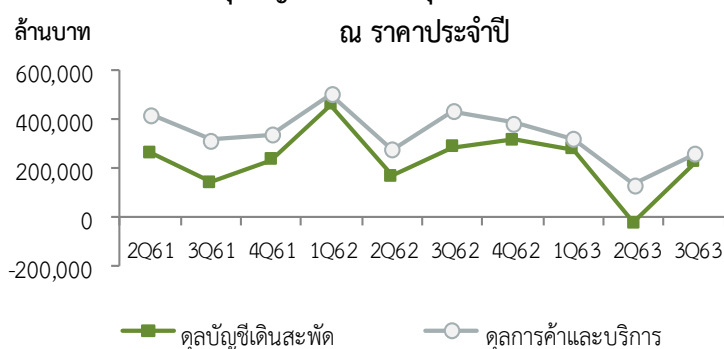
ส่วนเปลี่ยนสินค้าคงเหลือ มูลค่า ณ ราคาประจำปีลดลง 120.6 พันล้านบาท การสะสมสินค้าคงคลังลดลงในหมวดสินค้าอุตสาหกรรมและทองคำ ส่วนสินค้าเกษตรมีการสะสมสินค้าคงคลังเพิ่มขึ้น สำหรับสินค้าคงคลังที่ลดลง ได้แก่ ข้าวสาร น้ำตาล ยานยนต์ การเตรียมและการปันเส้นใยสิ่งทอ สินค้าคงคลังสำคัญที่เพิ่มขึ้น ได้แก่ ยางพารา ข้าวเปลือก การผลิตเครื่องประดับ อัญมณีและสิ่งของอื่น ๆ ที่เกี่ยวข้อง คอมพิวเตอร์และอุปกรณ์ต่อพ่วง และผลิตภัณฑ์ที่ได้จากการกลั่นปิโตรเลียม

อัตราการขยายตัว (YoY) ของผลิตภัณฑ์มวลรวมในประเทศด้านการใช้จ่าย มูลค่าที่แท้จริง (ร้อยละ)

	2562p1	2562p1				2563p1		
		Q1	Q2	Q3	Q4	Q1	Q2r	Q3
การอุปโภคบริโภคขั้นสุดท้ายของเอกชน	4.5	4.8	4.7	4.3	4.1	2.7	-6.8	-0.6
การอุปโภคขั้นสุดท้ายของรัฐบาล	1.4	3.5	1.5	1.7	-0.9	-2.8	1.3	3.4
การสะสมทุนถาวรเบื้องต้น	2.1	3.2	1.9	2.7	0.8	-6.5	-8.0	-2.4
ภาคเอกชน	2.8	4.3	2.1	2.3	2.6	-5.4	-15.0	-10.7
ภาครัฐ	0.2	0.0	1.5	3.7	-5.1	-9.3	12.5	18.5
การส่งออกสินค้าและบริการ	-2.6	-3.5	-4.0	0.6	-3.4	-7.3	-27.8	-23.5
สินค้า	-3.6	-4.4	-4.6	-0.1	-5.1	2.0	-15.9	-7.7
บริการ	0.5	-1.1	-1.7	3.2	1.7	-32.2	-68.0	-73.3
การนำเข้าสินค้าและบริการ	-4.4	0.1	-3.4	-5.9	-7.9	-3.1	-23.2	-20.3
สินค้า	-5.5	-2.8	-3.7	-6.8	-8.6	-0.3	-19.3	-17.0
บริการ	0.5	13.0	-2.1	-2.1	-5.3	-13.0	-37.4	-32.8
ผลิตภัณฑ์มวลรวมในประเทศด้านการใช้จ่าย	2.2	2.9	2.4	2.3	1.4	-1.9	-12.3	-6.4

ดุลบัญชีเดินสะพัด ดุลการค้าและบริการ

ณ ราคาประจำปี



ดุลการค้าและบริการ ณ ราคาประจำปี เกินดุล 257.2 พันล้านบาท โดยดุลการค้าเกินดุล 397.5 พันล้านบาท และดุลบริการขาดดุล 140.3 พันล้านบาท

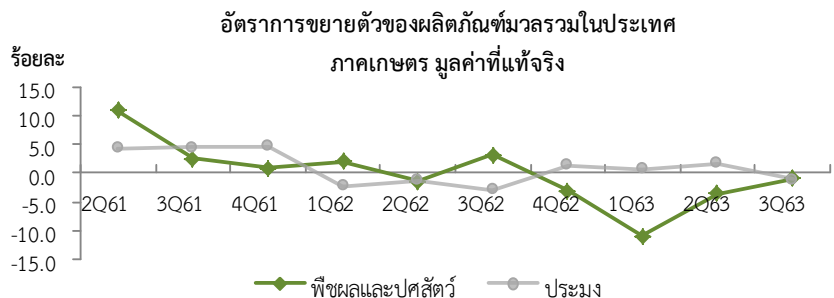
ด้านการผลิต

**การผลิตลดลงร้อยละ 6.4
ปรับตัวดีขึ้นจากการลดลง
ร้อยละ 12.1
ในไตรมาสที่ 2/2563**

การผลิต ไตรมาสที่ 3/2563 ลดลงร้อยละ 6.4 ปรับตัวดีขึ้นจากการลดลงร้อยละ 12.1 ในไตรมาสก่อนหน้า ภาคเกษตรลดลงร้อยละ 0.9 ขณะที่ภาคนอกเกษตร ลดลงร้อยละ 6.8 ปรับตัวดีขึ้นจากการลดลงร้อยละ 12.9 ในไตรมาสก่อนหน้า ปัจจัยสนับสนุนมาจากการผ่อนคลายการบังคับใช้มาตรการป้องกันและยับยั้งการแพร่ระบาดของโรคติดเชื้อไวรัสโคโรนา 2019 (COVID-19) รวมทั้งมาตรการกระตุ้นเศรษฐกิจของภาครัฐ ส่งผลให้กิจกรรมการผลิตสินค้าและบริการกลับมาดำเนินการผลิตได้ ขณะที่ประชาชนเริ่มผ่อนคลายความวิตกกังวล ส่งผลให้การอุปโภคบริโภคขั้นสุดท้ายของครัวเรือนเริ่มฟื้นตัว ประกอบกับการส่งออกสินค้าเริ่มมีทิศทางที่ดีขึ้น ส่งผลให้การผลิตในไตรมาสนี้ปรับตัวดีขึ้น เมื่อขจัดปัจจัยฤดูกาลพบว่าผลิตภัณฑ์มวลรวมในประเทศไตรมาสที่ 3/2563 ขยายตัวร้อยละ 6.5 หลังจากการหดตัวต่อเนื่อง 3 ไตรมาส อย่างไรก็ตามภาวะเศรษฐกิจสะสม 9 เดือนของปีนี้ ลดลงร้อยละ 6.7 เมื่อเทียบกับที่ขยายตัวร้อยละ 2.7 ในปี 2562

สาขาเกษตรกรรม การป่าไม้ และการประมง ลดลงร้อยละ 0.9 จากการลดลงร้อยละ 3.3 ในไตรมาสก่อนหน้า ตามการลดลงของพืชหลัก ได้แก่ ข้าวเปลือก ยางพารา และปาล์มน้ำมัน ขณะที่ผลผลิตของข้าวโพดเลี้ยงสัตว์ ผักและผลไม้เพิ่มขึ้น การผลิตในหมวดปศุสัตว์ผลิตไข่ไก่ลดลง สำหรับการประมงและการเพาะเลี้ยงสัตว์น้ำลดลงร้อยละ 1.1 ตามความต้องการต่างประเทศ

ระดับราคาสินค้าเกษตร เพิ่มขึ้นร้อยละ 3.0 เป็นผลจากราคาในหมวดพืชผลและปศุสัตว์เพิ่มขึ้น โดยในพืชผลสำคัญ ราคาของข้าวเปลือก ยางพารา และผลไม้เพิ่มขึ้น ขณะที่ราคาผักลดลง ปศุสัตว์ ราคาสุกรเพิ่มขึ้น ส่วนราคาสัตว์ปีกลดลง และหมวดสินค้าประมงในไตรมาสนี้ราคาเพิ่มขึ้นเช่นกัน



สาขาการผลิตสินค้าอุตสาหกรรม ลดลงร้อยละ 5.3 ปรับตัวดีขึ้นจากการลดลงร้อยละ 14.6 ไตรมาสก่อนหน้า เป็นการปรับตัวดีขึ้นในทุกกลุ่มอุตสาหกรรมตามความต้องการใช้ในประเทศ ทั้งด้านการอุปโภคบริโภคและการผลิตสินค้าต่อเนื่อง ตลอดจนการส่งออกสินค้าที่มีทิศทางดีขึ้น

อัตราการขยายตัว (YoY) สาขาการผลิตอุตสาหกรรม (ร้อยละ)

	2562p1	2562p1				2563p1		
		Q1	Q2	Q3	Q4	Q1	Q2r	Q3
อุตสาหกรรมเบา	2.1	0.6	1.9	5.6	1.3	-4.2	-9.4	-1.7
อุตสาหกรรมวัตถุดิบ	-2.6	0.1	-0.5	-4.5	-5.7	-2.0	-8.6	-3.7
อุตสาหกรรมสินค้าทุนและเทคโนโลยี	-1.5	0.1	-1.3	-2.8	-1.5	-1.3	-28.5	-11.6
อุตสาหกรรมรวม	-0.7	0.2	0.1	-0.8	-2.2	-2.6	-14.6	-5.3

อุตสาหกรรมเบา ลดลงร้อยละ 1.7 ปรับตัวดีขึ้นจากการลดลงร้อยละ 9.4 ในไตรมาสก่อนหน้า โดยการผลิตผลิตภัณฑ์อาหาร ยาสูบ เครื่องดื่ม และเฟอร์นิเจอร์ ขยายตัว การผลิตสิ่งทอปรับตัวดีขึ้น ส่วนการผลิตหนังและเครื่องหนังลดลงต่อเนื่อง

อุตสาหกรรมวัตถุดิบ ลดลงร้อยละ 3.7 ปรับตัวดีขึ้นจากการลดลงร้อยละ 8.6 ในไตรมาสก่อนหน้า ตามการผลิตสินค้าสำคัญที่ขยายตัว เช่น กระจกตาช ภาสัชนั และ การซ่อมเครื่องมือ ประกอบกับ การกลั่นน้ำมันปิโตรเลียม การพิมพ์ เคมีและเคมีภัณฑ์ อโลหะ ยางและผลิตภัณฑ์พลาสติก ปรับตัวดีขึ้นตามความต้องการของอุตสาหกรรมต่อเนื่อง

อุตสาหกรรมสินค้าทุนและเทคโนโลยี ลดลงร้อยละ 11.6 ปรับตัวดีขึ้น จากการลดลงร้อยละ 28.5 ในไตรมาสก่อนหน้า เป็นผลมาจากการผลิตอุปกรณ์ไฟฟ้า ขยายตัว การผลิตคอมพิวเตอร์และอุปกรณ์ เครื่องมือเครื่องจักร และยานยนต์ปรับตัวดีขึ้น ตามคำสั่งซื้อที่เพิ่มขึ้นทั้งในประเทศและต่างประเทศ

สาขาการทำเหมืองแร่ และเหมืองหิน ลดลงร้อยละ 7.4 จากการลดลงร้อยละ 14.0 ในไตรมาสก่อนหน้า เป็นมาจากการลดลงของการผลิตแร่ที่สำคัญ คือ การผลิตน้ำมันดิบ ลดลงร้อยละ 6.8 จากที่ลดลงร้อยละ 9.0 ในไตรมาสก่อนหน้า ตามปริมาณการผลิตที่ลดลง ของแหล่งผลิตที่สำคัญ คือ กลุ่มเอราวัณ กลุ่มทานตะวัน เบญจมาศ และจัสมิน บ้านเย็น การผลิตก๊าซธรรมชาติลดลงร้อยละ 7.9 ตามปริมาณการผลิตของแหล่งผลิตที่สำคัญ คือ กลุ่มเอราวัณ ไพลิน และบงกชใต้ การผลิตก๊าซธรรมชาติเหลวลดลงร้อยละ 20.5 ตามปริมาณการผลิตที่ลดลงของแหล่งผลิตที่สำคัญ คือ กลุ่มเอราวัณ ไพลิน และอาทิตย์ ขณะที่การทำเหมืองหิน หวาย และดิน ขยายตัวตามการก่อสร้างภาครัฐที่เพิ่มขึ้น

การผลิตน้ำมันดิบ
ก๊าซธรรมชาติและ
ก๊าซธรรมชาติเหลวลดลง

สาขาการก่อสร้าง ขยายตัวร้อยละ 10.5 เร่งตัวขึ้นจากการขยายตัวร้อยละ 7.4 ในไตรมาสก่อนหน้า เป็นการขยายตัวทั้งการก่อสร้างในภาคเอกชนและภาครัฐ โดยในภาคเอกชนเป็นการปรับตัวดีขึ้นในรายการสิ่งก่อสร้างอื่น ๆ และการก่อสร้างโรงงาน อุตสาหกรรม ส่วนการก่อสร้างที่อยู่อาศัยในไตรมาสนี้ลดลงตามจำนวนพื้นที่ขออนุญาต ก่อสร้างคอนโดมิเนียม ทาวน์เฮาส์ บ้านเดี่ยว แฟลต อะพาร์ตเมนต์ ในเขตกรุงเทพฯ ปริมณฑล และเทศบาล ขณะที่ในเขต อบต. ยังคงขยายตัวอย่างต่อเนื่อง สำหรับการก่อสร้างของภาครัฐเร่งตัวขึ้นจากการก่อสร้างของรัฐบาลเป็นหลัก ตามการเบิกจ่าย ที่เพิ่มขึ้นของงบลงทุนในหมวดที่ดินและสิ่งก่อสร้าง ส่วนหนึ่งเป็นผลมาจากความล่าช้า ของการประกาศใช้ พระราชบัญญัติงบประมาณรายจ่ายประจำปีงบประมาณ 2563 จึงเร่งการเบิกจ่ายงบลงทุนในครึ่งหลังของปีงบประมาณ ขณะที่การก่อสร้างของรัฐวิสาหกิจ ในไตรมาสนี้ลดลง โดยส่วนใหญ่ยังคงเป็นการก่อสร้างในโครงการต่อเนื่อง เช่น โครงการ งานระหว่างก่อสร้างระบบสายส่งไฟฟ้าของการไฟฟ้าฝ่ายผลิตแห่งประเทศไทย และ โครงการก่อสร้างระบบท่อของการประปานครหลวง เป็นต้น

การก่อสร้าง
ขยายตัวต่อเนื่อง

**ปริมาณการใช้ไฟฟ้า
ตามประเภทผู้ใช้ทุกชนิด
ปรับตัวดีขึ้น
ส่วนโรงแยกก๊าซลดลง**

สาขาการไฟฟ้า ก๊าซ ไอน้ำ และระบบปรับอากาศ ลดลงร้อยละ 9.4 ปรับตัวดีขึ้นจากที่ลดลงร้อยละ 13.3 ในไตรมาสก่อนหน้า โดยหมวดไฟฟ้าลดลงร้อยละ 9.6 เทียบกับการลดลงร้อยละ 12.9 จากไตรมาสก่อนหน้า เป็นผลจากปริมาณการใช้กระแสไฟฟ้าของกลุ่มผู้ใช้ไฟฟ้าประเภทที่อยู่อาศัยที่เพิ่มขึ้นอย่างต่อเนื่อง รวมถึงกลุ่มผู้ใช้ไฟฟ้าอื่น อาทิ ผู้ใช้ไฟฟ้าขนาดเล็ก ขนาดกลาง และขนาดใหญ่ ปรับตัวดีขึ้นจากไตรมาสก่อนหน้า สำหรับโรงแยกก๊าซลดลงร้อยละ 7.6 เทียบกับที่ลดลงร้อยละ 16.6 ในไตรมาสก่อนหน้า

อัตราการขยายตัว (YoY) ของปริมาณการใช้กระแสไฟฟ้าจำแนกตามประเภทผู้ใช้ (ร้อยละ)

	2562	2562				2563		
		Q1	Q2	Q3	Q4	Q1	Q2r	Q3
ที่อยู่อาศัย	8.8	12.6	15.6	6.8	0.4	6.0	10.2	11.9
กิจการขนาดเล็ก	4.9	8.7	8.9	3.3	-1.1	2.3	-10.8	-4.3
กิจการขนาดกลาง	2.7	5.2	5.9	1.5	-1.6	-0.7	-12.1	-3.1
กิจการขนาดใหญ่	-1.3	0.1	1.3	-2.7	-3.6	-1.8	-16.0	-6.0
อื่นๆ	1.2	2.5	2.6	2.2	-2.5	-2.6	-36.5	-24.8
รวม	2.8	5.0	6.8	1.3	-1.9	0.7	-8.4	-1.6

ที่มา : การไฟฟ้านครหลวง และการไฟฟ้าส่วนภูมิภาค

สาขาการประปาและการกำจัดของเสีย ลดลงร้อยละ 1.4 จากการลดลงร้อยละ 0.7 ในไตรมาสก่อนหน้า เป็นผลมาจากการผลิตน้ำประปาลดลงตามความต้องการใช้น้ำประปาที่ลดลง ประกอบกับการนำวัสดุที่ใช้แล้วนำกลับมาใช้ใหม่ลดลง ขณะที่กิจกรรมการเก็บรวบรวมขยะที่ไม่เป็นอันตรายยังคงขยายตัว

**ข้อมูลข่าวสาร
และการสื่อสารขยายตัว**

สาขาการขายส่งและการขายปลีก การซ่อมยานยนต์และจักรยานยนต์ ลดลงร้อยละ 5.5 ปรับตัวดีขึ้นจากการลดลงร้อยละ 9.8 ในไตรมาสก่อนหน้า โดยการขายส่งและการขายปลีกปรับตัวดีขึ้น ตามการผลิตสินค้าในประเทศที่เริ่มฟื้นตัว ทั้งการผลิตสินค้าเกษตร และสินค้าอุตสาหกรรม สอดคล้องกับการใช้จ่ายเพื่อการอุปโภคบริโภคของครัวเรือน และการนำเข้าสินค้าอุปโภคบริโภคที่ปรับตัวดีขึ้น ขณะที่การขายยานยนต์และการซ่อมแซมยานยนต์ปรับตัวดีขึ้นเช่นเดียวกัน

สาขาข้อมูลข่าวสารและการสื่อสาร ขยายตัวร้อยละ 3.1 ต่อเนื่องจากร้อยละ 2.7 ในไตรมาสก่อนหน้า เป็นผลมาจากกิจกรรมโทรคมนาคมขยายตัวร้อยละ 6.1 ต่อเนื่องจากการขยายตัวร้อยละ 4.5 ในไตรมาสก่อนหน้า สอดคล้องกับผลประกอบการของผู้ให้บริการด้านการสื่อสาร ประกอบกับกิจกรรมการบริการสารสนเทศ และกิจกรรมการจัดทำโปรแกรมคอมพิวเตอร์และการให้คำปรึกษาเกี่ยวกับคอมพิวเตอร์ ขยายตัวร้อยละ 18.4 และร้อยละ 1.2 ตามลำดับ

สาขาการขนส่งและสถานที่เก็บสินค้า ลดลงร้อยละ 23.6 เทียบกับการลดลงร้อยละ 38.8 ในไตรมาสก่อนหน้า บริการขนส่งลดลงร้อยละ 24.9 เป็นการลดลงในบริการขนส่งหลักทั้ง 3 ประเภท คือ การขนส่งทางบก การขนส่งทางน้ำ และการขนส่งทางอากาศลดลงร้อยละ 17.2 ร้อยละ 0.6 และ ร้อยละ 71.9 ตามลำดับ ปัจจัยสำคัญมาจากการขนส่งผู้โดยสารลดลง สืบเนื่องจากการคุมมาตรการระงับการเข้าออกราชอาณาจักร ส่งผลให้ในไตรมาสนี้ยังไม่มีนักท่องเที่ยวต่างประเทศ อย่างไรก็ตาม การขนส่งสินค้า ทั้งสินค้าเกษตรและสินค้าอุตสาหกรรมเริ่มปรับตัวดีขึ้น สำหรับกิจกรรมไปรษณีย์และการรับส่งเอกสาร/สิ่งของชะลอตัว

บริการขนส่งลดลง
ทุกประเภท
ขณะที่กิจกรรมไปรษณีย์และ
การรับส่งเอกสาร/สิ่งของ
ชะลอตัว

อัตราการขยายตัว (YoY) ของผลิตภัณฑ์มวลรวมในประเทศสาขาบริการขนส่ง มูลค่าที่แท้จริง (ร้อยละ)

	2562p1	2562p1				2563p1		
		Q1	Q2	Q3	Q4	Q1	Q2r	Q3
การขนส่งทางบก	3.7	3.6	4.2	4.1	2.9	-4.2	-43.9	-17.2
การขนส่งทางน้ำ	3.2	2.7	3.5	2.3	4.2	2.2	-2.2	-0.6
การขนส่งทางอากาศ	0.6	-0.5	-1.4	-0.9	5.1	-20.8	-89.6	-71.9

สาขากิจกรรมทางการเงินและการประกันภัย ขยายตัวร้อยละ 1.6 เทียบกับที่ขยายตัวร้อยละ 1.7 ในไตรมาสก่อนหน้า ปัจจัยสำคัญมาจากการดำเนินงานโดยรวมของกลุ่มธนาคารพาณิชย์ที่ปรับตัวลดลงอย่างต่อเนื่อง แม้ว่าในไตรมาสนี้ปริมาณสินเชื่อและปริมาณเงินฝากยังคงขยายตัวได้ดี แต่ส่วนต่างอัตราดอกเบี้ยเงินกู้และดอกเบี้ยเงินฝากยังคงลดลง เช่นเดียวกับค่าธรรมเนียมที่ลดลงอย่างต่อเนื่อง ประกอบกับผลกระทบจากมาตรการให้ความช่วยเหลือลูกหนี้ที่ได้รับผลกระทบจากภาวะเศรษฐกิจและการแพร่ระบาดของ COVID-19 ในการชะลอการชำระหนี้ทั้งเงินต้นและดอกเบี้ยตามนโยบายรัฐบาล จึงส่งผลต่อผลการดำเนินงานของกลุ่มธนาคารพาณิชย์ดังกล่าว อย่างไรก็ตาม สถาบันการเงินเฉพาะกิจยังคงขยายตัวได้ดี จากค่าใช้จ่ายในการดำเนินงานที่ลดลง ขณะที่สินเชื่อของบริษัทผู้ประกอบธุรกิจบัตรเครดิตที่มีใช้สถาบันการเงินชะลอลงเล็กน้อยเมื่อเทียบกับไตรมาสก่อนหน้า สำหรับด้านการประกันภัยโดยรวม ยังคงมีผลการดำเนินงานที่ปรับตัวลดลงต่อเนื่องจากไตรมาสก่อนหน้าทั้งประกันชีวิตและประกันวินาศภัย

กิจกรรมทางการเงิน
และการประกันภัย
ขยายตัวร้อยละ 1.6

สาขากิจกรรมเกี่ยวกับอสังหาริมทรัพย์ ขยายตัวร้อยละ 1.5 ต่อเนื่องจากไตรมาสก่อนหน้า เป็นผลจากผู้ประกอบการอสังหาริมทรัพย์เร่งส่งมอบโครงการที่เสร็จสมบูรณ์ ประกอบกับผู้บริโภคมีความต้องการที่อยู่อาศัยในแนวราบเพิ่มขึ้น

สาขากิจกรรมวิชาชีพ วิทยาศาสตร์และกิจกรรมทางวิชาการ ลดลงร้อยละ 7.5 ปรับตัวดีขึ้นจากการลดลงร้อยละ 8.6 ในไตรมาสก่อนหน้า เป็นผลมาจากการลดลงของกิจกรรมของสำนักงานใหญ่ กิจกรรมการให้คำปรึกษาด้านการบริหารจัดการ กิจกรรมงานสถาปัตยกรรมและวิศวกรรมการทดลองและวิเคราะห์ทางเทคนิค กิจกรรมทางบัญชีและกฎหมาย และกิจกรรมการโฆษณาและการวิจัยตลาด

สาขากิจกรรมการบริหารและบริการสนับสนุนอื่น ๆ ลดลงร้อยละ 20.6 ปรับตัวดีขึ้นจากการลดลงร้อยละ 25.0 ในไตรมาสก่อนหน้า เป็นผลมาจากการให้เช่าเครื่องจักรและการให้บริการจัดหางาน การให้บริการพัฒนาปรับปรุงตัวดีขึ้น ตามการผ่อนคลายการบังคับใช้มาตรการป้องกันและยับยั้งการแพร่ระบาดโรคติดเชื้อไวรัสโคโรนา 2019 และมาตรการกระตุ้นการท่องเที่ยวในประเทศของภาครัฐ ขณะที่การให้บริการสำหรับอาคารและภูมิทัศน์ลดลงต่อเนื่อง

**ที่พักแรมและบริการ
ด้านอาหาร
ลดลงร้อยละ 39.6**

สาขาที่พักแรมและบริการด้านอาหาร ลดลงร้อยละ 39.6 เทียบกับการลดลงร้อยละ 50.2 ในไตรมาสก่อนหน้า โดยการให้บริการที่พักแรมลดลงร้อยละ 60.0 ปัจจัยหลักมาจากการประกาศใช้พระราชกำหนดการบริหารราชการในสถานการณ์ฉุกเฉิน พ.ศ. 2548 ตั้งแต่วันที่ 25 มีนาคม 2563 (ฉบับที่ 1) ต่อเนื่องมาถึงเดือนกันยายน (ฉบับที่ 14) และประกาศสำนักงานการบินพลเรือนแห่งประเทศไทย (กพท.) ยังไม่อนุญาตให้นักท่องเที่ยวต่างชาติเดินทางเข้าประเทศ ส่งผลให้ไม่มีนักท่องเที่ยวต่างชาติเดินทางเข้าประเทศเป็นไตรมาสที่ 2 ติดต่อกัน ในไตรมาสนี้รายได้หลักของสถานประกอบการที่พักแรมมาจากผู้เยี่ยมเยือนในประเทศเป็นหลัก โดยผู้เยี่ยมเยือนในประเทศไตรมาสนี้ มีจำนวนทั้งสิ้น 32.7 ล้านคน เพิ่มขึ้นจาก 5.6 ล้านคนในไตรมาสก่อนหน้า ปัจจัยหลักมาจากการประกาศให้มีวันหยุดชดเชยสงกรานต์ 4 วัน และมาตรการกระตุ้นการท่องเที่ยวของภาครัฐ อาทิ โครงการเราเที่ยวด้วยกัน โครงการกำลังใจ สำหรับการให้บริการด้านอาหารลดลงร้อยละ 21.9 เทียบกับการลดลงร้อยละ 28.8 ในไตรมาสก่อนหน้า ส่วนหนึ่งเป็นผลมาจากการผ่อนคลายการบังคับใช้มาตรการป้องกันและยับยั้งการแพร่ระบาดของโรคติดเชื้อไวรัสโคโรนา 2019 ทำให้สถานประกอบการเริ่มเปิดดำเนินการ และมีการปรับเปลี่ยนรูปแบบการดำเนินธุรกิจใหม่ โดยเน้นบริการจัดส่งอาหารถึงที่พักมากขึ้น

จำนวนนักท่องเที่ยวต่างประเทศที่เดินทางเข้าประเทศไทย (พันคน)

		2562				2563		
	2562	Q1	Q2	Q3	Q4	Q1	Q2	Q3
เอเชียตะวันออก	27,260	6,932	6,470	7,103	6,755	3,735	-	-
ยุโรป	6,719	2,440	1,098	1,160	2,021	2,075	-	-
อื่น ๆ	5,818	1,423	1,406	1,433	1,556	882	-	-
รวมจำนวนนักท่องเที่ยว	39,797	10,795	8,974	9,696	10,332	6,692	-	-
อัตราเพิ่ม (ร้อยละ)	4.2	2.1	1.4	7.2	6.4	-38.0	-100.0	-100.0

ที่มา : กระทรวงการท่องเที่ยวและกีฬา

สาขาศิลปะ ความบันเทิงและนันทนาการ ลดลงร้อยละ 5.9 จากการลดลงร้อยละ 46.0 ในไตรมาสก่อนหน้า เป็นผลจากการปรับตัวดีขึ้นของกิจกรรมสลากกินแบ่งรัฐบาล ที่กลับมาดำเนินกิจกรรมตามปกติ หลังจากการหยุดดำเนินกิจกรรมบางส่วนในไตรมาสก่อนหน้า ขณะที่กิจกรรมการอำนวยความสะดวกทางการกีฬา และกิจกรรมด้านความบันเทิงและนันทนาการอื่น ๆ ปรับตัวดีขึ้นเช่นกัน

สาขากิจกรรมการบริการด้านอื่น ๆ ลดลงร้อยละ 5.6 เทียบกับที่ลดลงร้อยละ 12.9 ในไตรมาสก่อนหน้า ตามการลดลงของกิจกรรมการซ่อมคอมพิวเตอร์และของใช้ส่วนบุคคลและของใช้ในครัวเรือน และกิจกรรมการให้บริการส่วนบุคคลอื่น ๆ สำหรับกิจกรรมองค์กรสมาชิกขยายตัวแรงขึ้น

ด้านการใช้จ่าย

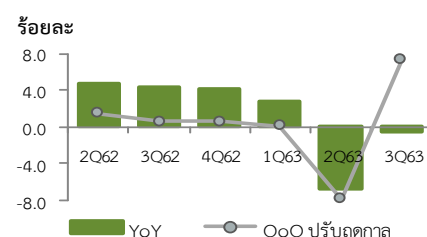
รายจ่ายเพื่อการอุปโภคบริโภคขั้นสุดท้ายของเอกชน

การใช้จ่ายเพื่อการอุปโภคบริโภคขั้นสุดท้ายของเอกชนในไตรมาสที่ 3/2563 ลดลงร้อยละ 0.6 เทียบกับการลดลงร้อยละ 6.8 ในไตรมาสที่ 2/2563 เมื่อปรับค่าเปลี่ยนแปลงตามฤดูกาล การใช้จ่ายฯ ขยายตัวร้อยละ 7.3

ในไตรมาสนี้ การใช้จ่ายเพื่อการอุปโภคบริโภคขั้นสุดท้ายของเอกชนปรับตัวดีขึ้นจากไตรมาสก่อนหน้า ปัจจัยสนับสนุนมาจากการที่รัฐบาลผ่อนคลายการบังคับใช้มาตรการป้องกันและยับยั้งการแพร่ระบาดของโรคติดเชื้อไวรัสโคโรนา 2019 ส่งผลให้ประชาชนส่วนใหญ่เริ่มคลายความวิตกกังวล ขณะที่ภาคธุรกิจเริ่มมีสัญญาณของการฟื้นตัว ส่งผลให้ดัชนีความเชื่อมั่นของผู้บริโภคปรับตัวดีขึ้นหลังจากที่ลดลงอย่างต่อเนื่องในไตรมาสก่อนหน้า ขณะที่รายได้ของครัวเรือนปรับตัวดีขึ้นทั้งในภาคเกษตรและนอกภาคเกษตร อย่างไรก็ตาม ยังคงมีปัจจัยลบจากด้านการจ้างงานที่ยังคงเปราะบาง ทั้งอัตราการว่างงานที่อยู่ในระดับสูงขึ้น และชั่วโมงการทำงานที่ลดลง ส่งผลให้การบริโภคในไตรมาสนี้ขยายตัวในสินค้าที่จำเป็นต่อการดำรงชีพเป็นหลัก โดยสินค้าในกลุ่มสินค้าไม่คงทนขยายตัวทั้งในหมวดอาหารและไม่ใช่อาหาร กลุ่มบริการปรับตัวดีขึ้นจากหมวดบริการด้านการอยู่อาศัย การศึกษา สุขภาพ การสื่อสาร และบริการส่วนบุคคล เป็นหลัก ขณะที่กลุ่มสินค้าคงทน และกึ่งคงทนยังคงลดลง แต่อยู่ในเกณฑ์ที่ดีขึ้นจากไตรมาสก่อนหน้า

การใช้จ่ายของเอกชน
ลดลงร้อยละ 0.6

อัตราการขยายตัวของการใช้จ่าย
เพื่อการอุปโภคบริโภคขั้นสุดท้ายของเอกชน



อัตราการขยายตัว (YoY) ของการใช้จ่ายเพื่อการอุปโภคบริโภคขั้นสุดท้ายของเอกชน มูลค่าที่แท้จริง (ร้อยละ)

	2562p1	2562p1				2563p1		
		Q1	Q2	Q3	Q4	Q1	Q2r	Q3
การใช้จ่ายของเอกชนในประเทศ	3.8	3.6	4.4	4.2	3.0	-5.4	-16.1	-13.6
หัก : การใช้จ่ายของคนต่างประเทศในประเทศ	2.6	1.8	1.8	5.4	1.6	-42.8	-91.4	-95.0
การใช้จ่ายของเอกชนไม่รวมนักท่องเที่ยว	4.1	4.1	4.8	3.9	3.4	4.5	-2.4	3.8
บวก : การใช้จ่ายของคนไทยในต่างประเทศ	13.1	19.8	2.2	14.3	18.4	-34.7	-94.7	-97.9
การใช้จ่ายของเอกชนไทยทั้งหมด	4.5	4.8	4.7	4.3	4.1	2.7	-6.8	-0.6

การใช้จ่ายของเอกชนในประเทศไม่รวมนักท่องเที่ยวต่างประเทศ ขยายตัวร้อยละ 3.8 ส่วนการใช้จ่ายของนักท่องเที่ยวชาวไทยในต่างประเทศลดลงร้อยละ 97.9 ต่อเนื่องจากการที่ลดลงร้อยละ 94.7 ในไตรมาสก่อนหน้า ขณะที่การใช้จ่ายของนักท่องเที่ยวต่างประเทศในประเทศไทยในไตรมาสนี้ลดลงร้อยละ 95.0 ต่อเนื่องจากการที่ลดลงร้อยละ 91.4 ในไตรมาสก่อนหน้า เนื่องจากไตรมาสนี้ยังคงไม่มีนักท่องเที่ยวกลุ่มใหม่เดินทางเข้ามาในประเทศเช่นเดียวกับไตรมาสก่อนหน้า

หมวดอาหารและเครื่องดื่มที่ไม่มีแอลกอฮอล์ ขยายตัวร้อยละ 2.9 เทียบกับการขยายตัวร้อยละ 3.1 ในไตรมาสที่ 2/2563 โดยหมวดอาหารรวมขยายตัวร้อยละ 3.4 ชะลอลงจากการขยายตัวร้อยละ 4.0 ในไตรมาสก่อนหน้า ตามการชะลอตัวของการบริโภคอาหารประเภทเนื้อสัตว์ ปลา นม เนย ไข่ น้ำตาล ผัก ผลไม้ และผลิตภัณฑ์อาหารอื่น ๆ ขณะที่การบริโภคอาหารประเภทแป้งและธัญพืชขยายตัว ส่วนการบริโภคเครื่องดื่มที่ไม่มีแอลกอฮอล์ลดลงร้อยละ 1.5 ปรับตัวดีขึ้นจากการลดลงร้อยละ 2.6 ในไตรมาสก่อนหน้า

หมวดเครื่องดื่มที่มีแอลกอฮอล์และยาสูบ ลดลงร้อยละ 5.5 จากการลดลงร้อยละ 9.7 ในไตรมาสก่อนหน้า โดยการบริโภคเครื่องดื่มที่มีแอลกอฮอล์ลดลงร้อยละ 7.5 ปรับตัวดีขึ้นจากการลดลงร้อยละ 17.1 ในไตรมาสก่อนหน้า ขณะที่การบริโภคน้ำยาสูบลดลงร้อยละ 2.5 เทียบกับการขยายตัวร้อยละ 2.2 ในไตรมาสก่อนหน้า สอดคล้องกับยอดจำหน่ายที่ลดลง

หมวดที่อยู่อาศัย ประปา ไฟฟ้า แก๊ส และเชื้อเพลิงอื่น ๆ ขยายตัวร้อยละ 3.7 ต่อเนื่องจากการขยายตัวร้อยละ 3.8 ในไตรมาสก่อนหน้า โดยการใช้จ่ายด้านที่อยู่อาศัยและน้ำประปา ขยายตัวร้อยละ 1.8 ชะลอลงจากการขยายตัวร้อยละ 2.0 ในไตรมาสก่อนหน้า สำหรับการใช้จ่ายด้านไฟฟ้า แก๊ส และเชื้อเพลิงต่าง ๆ ขยายตัวร้อยละ 7.7 จากการขยายตัวร้อยละ 7.5 ในไตรมาสก่อนหน้า ตามปริมาณการใช้ไฟฟ้าของผู้ใช้ไฟฟ้าประเภทที่อยู่อาศัยที่เพิ่มขึ้น

หมวดขนส่ง ลดลงร้อยละ 15.8 ปรับตัวดีขึ้นจากการลดลงร้อยละ 35.4 ในไตรมาสที่ 2/2563 เป็นการปรับตัวดีขึ้นในทุกกิจกรรม โดยการใช้จ่ายในการซื้อยานพาหนะของครัวเรือน ค่าใช้จ่ายในการซื้ออุปกรณ์ขนส่งส่วนบุคคล และค่าใช้จ่ายด้านบริการขนส่ง ลดลงร้อยละ 17.6 ร้อยละ 1.8 และร้อยละ 31.4 ปรับตัวดีขึ้นจากที่ลดลงร้อยละ 43.0 ร้อยละ 14.4 และร้อยละ 52.8 ในไตรมาสที่ 2/2563 ตามลำดับ

การให้กู้ยืมของธนาคารพาณิชย์ ดัชนีความเชื่อมั่นผู้บริโภค และราคาขายปลีกน้ำมันในประเทศ

	2562				2563		
	Q1	Q2	Q3	Q4	Q1	Q2r	Q3
เงินให้กู้ยืมของธนาคารพาณิชย์^{1/} (พันล้านบาท)							
การอุปโภคบริโภคส่วนบุคคล	4,581.5	4,653.5	4,733.2	4,848.7	4,846.6	4,893.7	4,979.9
อัตราขยายตัว (ร้อยละ)	10.1	9.3	8.7	7.6	5.8	5.2	5.2
การซื้อหรือเช่าซื้อรถยนต์และรถจักรยานยนต์	1,096.7	1,119.5	1,137.9	1,151.8	1,164.0	1,166.9	1,181.1
อัตราขยายตัว (ร้อยละ)	11.4	10.2	9.7	7.7	6.1	4.2	3.8
ยอดคงค้างเงินให้กู้ยืมทั้งสิ้น	15,135.9	14,936.9	15,253.3	15,306.0	15,989.2	16,192.0	16,089.3
อัตราขยายตัว (ร้อยละ)	1.8	1.3	3.4	3.7	5.6	8.4	5.5
ดัชนีความเชื่อมั่นของผู้บริโภค^{2/}	81.3	77.8	73.6	69.4	60.8	48.2	50.4
อัตราขยายตัว (ร้อยละ)	2.0	-3.7	-10.9	-13.7	-25.2	-38.0	-31.5
ราคาขายปลีกน้ำมันในประเทศ^{3/} (บาท/ลิตร)							
น้ำมันเบนซิน 95	34.9	36.5	35.4	34.6	32.3	27.0	28.3
อัตราขยายตัว (ร้อยละ)	-0.8	0.5	-5.4	-5.1	-7.5	-26.1	-20.1
แก๊สโซฮอล์ ออกเทน 95 อี 10	27.3	28.8	27.7	26.9	24.7	19.4	21.7
อัตราขยายตัว (ร้อยละ)	-2.2	-0.4	-7.8	-7.1	-9.5	-32.7	-21.7
น้ำมันดีเซล HSD	26.5	27.3	26.2	25.9	25.4	20.1	22.0
อัตราขยายตัว (ร้อยละ)	-2.3	-4.1	-10.7	-9.0	-4.2	-26.3	-16.0

หมายเหตุ 1/ ที่มา: ธนาคารแห่งประเทศไทย : EC_MB_033_S3 : เงินให้กู้ยืมของธนาคารพาณิชย์ จำแนกตามประเภทธุรกิจ (ISIC)

2/ ที่มา: ศูนย์พยากรณ์เศรษฐกิจและธุรกิจ มหาวิทยาลัยหอการค้าไทย

3/ ที่มา: สำนักงานนโยบายและแผนพลังงาน (สนพ.)

หมวดสื่อสาร ขยายตัวร้อยละ 2.0 ชะลอลงเล็กน้อยจากการขยายตัวร้อยละ 2.2 ในไตรมาสก่อนหน้า เป็นผลมาจากการใช้จ่ายด้านบริการไปรษณีย์ในไตรมาสนี้ลดลง อย่างไรก็ตาม การใช้จ่ายด้านบริการสื่อสาร และด้านอุปกรณ์การสื่อสารยังคงเพิ่มขึ้น

หมวดภัตตาคารและโรงแรม ลดลงร้อยละ 49.6 ต่อเนื่องจากการลดลงร้อยละ 46.4 ในไตรมาสที่ 2/2563 เป็นการลดลงของการใช้จ่ายทั้งในด้านบริการภัตตาคาร และด้านบริการโรงแรม โดยผลกระทบหลักมาจากมาตรการป้องกันและยับยั้งการแพร่ระบาดของโรคติดเชื้อไวรัสโคโรนา 2019 ของทั้งประเทศไทยและต่างประเทศที่ส่งผลต่อการเดินทางระหว่างประเทศ ทำให้ไตรมาสนี้ยังคงไม่มีนักท่องเที่ยวต่างประเทศเดินทางเข้ามาในประเทศไทยเช่นเดียวกับไตรมาสที่ 2/2563

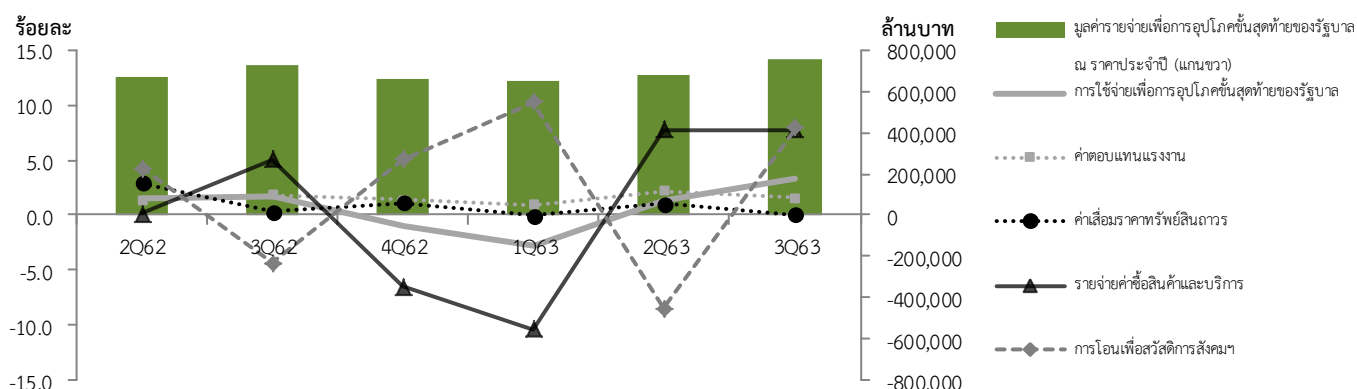
หมวดสินค้าและบริการอื่น ๆ ลดลงร้อยละ 7.9 ต่อเนื่องจากการลดลงร้อยละ 7.8 ในไตรมาสก่อนหน้า โดยการใช้จ่ายหมวดเครื่องประดับส่วนบุคคล ลดลงร้อยละ 25.4 เทียบกับการลดลงร้อยละ 24.8 ในไตรมาสก่อนหน้า การใช้จ่ายบริการทางการเงิน ขยายตัวร้อยละ 0.1 ชะลอลงเมื่อเทียบกับการขยายตัวร้อยละ 0.7 ในไตรมาสก่อนหน้า ขณะที่หมวดบริการส่วนบุคคลเริ่มฟื้นตัว โดยขยายตัวร้อยละ 0.8 จากการลดลงร้อยละ 0.9 ในไตรมาสก่อนหน้า

การใช้จ่ายเพื่อการอุปโภคขั้นสุดท้ายของรัฐบาล

ปีงบประมาณ 2563 รัฐบาลตั้งกรอบวงเงินงบประมาณรายจ่ายประจำปี จำนวน 3,200,000 ล้านบาท เทียบกับจำนวน 3,000,000 ล้านบาท ในปีงบประมาณ 2562 เพิ่มขึ้นร้อยละ 6.7 โดยในไตรมาสที่ 3/2563 มีการเบิกจ่ายงบประมาณ 690,368 ล้านบาท เพิ่มขึ้นจากไตรมาสเดียวกันของปีก่อนหน้า ร้อยละ 9.5 การเบิกจ่ายเหลือปี 48,679 ล้านบาท ลดลงร้อยละ 14.4 และการเบิกจ่ายจากเงินกู้ตาม พ.ร.ก. ให้อำนาจกระทรวงการคลังกู้เงินเพื่อแก้ไขปัญหา เยียวยา และฟื้นฟูเศรษฐกิจและสังคม ที่ได้รับผลกระทบจากการแพร่ระบาดของ COVID-19 มูลค่า 64,704 ล้านบาท ทั้งนี้ ในไตรมาสนี้ไม่มีการเบิกจ่ายจากเงินกู้เพื่อฟื้นฟูเศรษฐกิจและพัฒนาโครงสร้างพื้นฐาน (DPL) และเงินกู้โครงการเพื่อการพัฒนาาระบบบริหารจัดการทรัพยากรน้ำ และระบบขนส่งทางถนนระยะเร่งด่วน รวมยอดเบิกจ่ายในไตรมาสที่ 3/2563 ทั้งสิ้น 803,751 ล้านบาท เทียบกับยอดเบิกจ่าย 980,174 ล้านบาท ในไตรมาสที่ 2/2563

รายจ่ายเพื่อการอุปโภคขั้นสุดท้ายของรัฐบาล
ขยายตัวร้อยละ 3.4

อัตราการขยายตัวของรายจ่ายเพื่อการอุปโภคขั้นสุดท้ายของรัฐบาล มูลค่าที่แท้จริง (YoY)



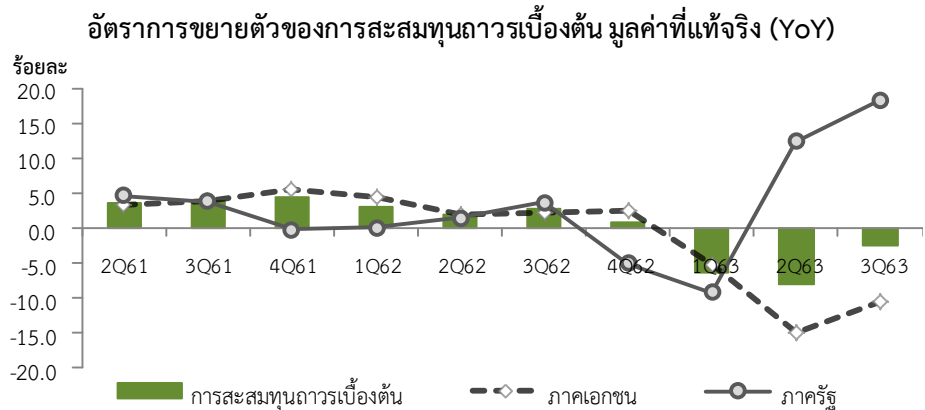
การใช้จ่ายเพื่อการอุปโภคขั้นสุดท้ายของรัฐบาลโดยรวม ณ ราคาประจำปี มีมูลค่า 759,179 ล้านบาท ขยายตัวร้อยละ 4.1 เร่งขึ้นจากการขยายตัวร้อยละ 1.5 ในไตรมาสก่อนหน้า เป็นผลมาจากรายจ่ายค่าซื้อสินค้าและบริการมีมูลค่า 262,536 ล้านบาท ขยายตัวร้อยละ 5.9 เร่งขึ้นจากการขยายตัวร้อยละ 4.3 ในไตรมาสก่อนหน้า ส่วนหนึ่งเป็นผลมาจากความล่าช้าของการประกาศใช้ พ.ร.บ.งบประมาณรายจ่ายประจำปีงบประมาณ 2563 ส่งผลให้มีการเบิกจ่ายในครึ่งปีหลังของปีงบประมาณเพิ่มขึ้น ในไตรมาสนี้ ค่าตอบแทนแรงงานมีมูลค่า 406,549 ล้านบาท ขยายตัวร้อยละ 3.6 จากการขยายตัวร้อยละ 4.0 ในไตรมาสก่อนหน้า ค่าเสื่อมราคาทรัพย์สินถาวรมีมูลค่า 77,786 ล้านบาท ขยายตัวร้อยละ 1.3 เทียบกับการขยายตัวร้อยละ 1.4 ในไตรมาสก่อนหน้า การโอนเพื่อสวัสดิการสังคมที่ไม่เป็นตัวเงินสำหรับสินค้าและบริการในระบบตลาด มีมูลค่า 63,631 ล้านบาท ขยายตัวร้อยละ 7.5 เร่งขึ้นจากการลดลงร้อยละ 10.5 ในไตรมาสก่อนหน้า สำหรับรายได้จากการขายสินค้าและบริการให้ครัวเรือนและผู้ประกอบการ มีมูลค่า 51,323 ล้านบาท ขยายตัวร้อยละ 8.7

มูลค่าที่แท้จริง ของรายจ่ายเพื่อการอุปโภคขั้นสุดท้ายของรัฐบาล ขยายตัวร้อยละ 3.4 เร่งขึ้นจากการขยายตัวร้อยละ 1.3 ในไตรมาสก่อนหน้า เป็นผลมาจากรายจ่ายค่าซื้อสินค้าและบริการขยายตัวร้อยละ 7.8 ขณะที่ค่าตอบแทนแรงงานขยายตัวร้อยละ 1.6 ชะลอลงจากการขยายตัวร้อยละ 2.2 ในไตรมาสก่อนหน้า การโอนเงินเพื่อสวัสดิการสังคมที่ไม่เป็นตัวเงินสำหรับสินค้าในระบบตลาดขยายตัวร้อยละ 8.0 เร่งขึ้นจากการลดลงร้อยละ 8.5 ในไตรมาสก่อนหน้า สำหรับค่าเสื่อมราคาสินทรัพย์ถาวรทรงตัว

การสะสมทุนถาวรเบื้องต้น

การลงทุนรวมปรับตัวดีขึ้น

การลงทุน ลดลงร้อยละ 2.4 ปรับตัวดีขึ้นจากที่ลดลงร้อยละ 8.0 ในไตรมาสที่ 2/2563 โดยการลงทุนภาคเอกชนลดลงร้อยละ 10.7 เทียบกับการลดลงร้อยละ 15.0 ในไตรมาสก่อนหน้า ขณะที่การลงทุนภาครัฐขยายตัวร้อยละ 18.5 ต่อเนื่องจากการเพิ่มขึ้นร้อยละ 12.5 ในไตรมาสก่อนหน้า



การลงทุนภาคเอกชน ลดลงร้อยละ 10.7 ปรับตัวดีขึ้นจากที่ลดลงร้อยละ 15.0 ในไตรมาสที่ 2/2563

ด้านการก่อสร้าง ขยายตัวร้อยละ 0.3 ปรับตัวดีขึ้นจากการลดลงร้อยละ 2.0 ในไตรมาสที่ 2/2563 โดยการก่อสร้างอาคารที่อยู่อาศัยลดลงร้อยละ 5.2 เทียบกับการลดลงร้อยละ 6.3 ในไตรมาสก่อนหน้า โดยการก่อสร้างที่อยู่อาศัยในเขตกรุงเทพฯ ปริมณฑล และเขตเทศบาล ลดลง แต่ในเขต อบต. ยังขยายตัว การก่อสร้างอาคารไม่ใช่ที่อยู่อาศัย ลดลงร้อยละ 0.1 เทียบกับการลดลงร้อยละ 0.4 ในไตรมาสก่อนหน้า โดย การก่อสร้างหมวดอาคารเพื่อการพาณิชย์ลดลงร้อยละ 6.3 และการก่อสร้างในหมวดการบริการ และขนส่งลดลงร้อยละ 11.0 ส่วนการก่อสร้างโรงงานอุตสาหกรรมขยายร้อยละ 17.5 และการก่อสร้างอื่น ๆ ขยายตัวร้อยละ 22.9

ด้านเครื่องจักรเครื่องมือ ลดลงร้อยละ 14.0 เทียบกับที่ลดลงร้อยละ 18.4 ในไตรมาสที่ 2/2563 เป็นการลดลงในทุกหมวดสินค้า อย่างไรก็ตาม ในไตรมาสนี้การลงทุนในด้านเครื่องจักรเครื่องมือของภาคเอกชนเริ่มมีสัญญาณการปรับตัวในทิศทางที่ดีขึ้น จากกิจกรรมทางเศรษฐกิจที่เริ่มฟื้นตัวหลังการผ่อนคลายการบังคับใช้มาตรการป้องกันและยับยั้งการแพร่ระบาดของโรคติดเชื้อไวรัสโคโรนา 2019 โดยการลงทุนในหมวดเครื่องมือเครื่องใช้ในสำนักงานลดลงร้อยละ 3.7 จากการลดลงร้อยละ 6.3 หมวดเครื่องมือเครื่องจักรอุตสาหกรรม ลดลงร้อยละ 18.6 จากที่ลดลงร้อยละ 19.7 และหมวดยานยนต์ ลดลงร้อยละ 17.8 จากที่ลดลงร้อยละ 26.1 ส่วนหมวดยานพาหนะอื่น ๆ ลดลงร้อยละ 16.0 เทียบกับการลดลงร้อยละ 12.7 ในไตรมาสก่อนหน้า ตามการนำเข้ารถไฟฟ้าของเอกชนที่ลดลงในไตรมาสนี้

การลงทุนภาครัฐ ขยายตัวร้อยละ 18.5 ต่อเนื่องจากการขยายตัวร้อยละ 12.5 ในไตรมาส 2/2563 โดยการลงทุนของรัฐบาลขยายตัวร้อยละ 29.5 ต่อเนื่องจากการขยายตัวร้อยละ 21.0 ในไตรมาสก่อนหน้า เป็นการขยายตัวทั้งด้านการก่อสร้าง และด้านเครื่องจักรเครื่องมือ ส่วนหนึ่งเป็นผลมาจากความล่าช้าของการประกาศใช้ พ.ร.บ.งบประมาณรายจ่ายประจำปีงบประมาณ 2563 ส่งผลให้มีการเร่งเบิกจ่ายในครึ่งหลังของปีงบประมาณเพิ่มขึ้น ขณะที่การลงทุนของรัฐวิสาหกิจขยายตัวร้อยละ 0.9 เร่งขึ้นจากการลดลงร้อยละ 0.8 ในไตรมาสก่อนหน้า

ด้านการก่อสร้าง ขยายตัวร้อยละ 18.6 ต่อเนื่องจากการขยายตัวร้อยละ 15.6 ในไตรมาสก่อนหน้า โดยการก่อสร้างรัฐบาลขยายตัวร้อยละ 27.9 เร่งขึ้นจากการขยายตัวร้อยละ 22.3 ในไตรมาสก่อนหน้า ส่วนหนึ่งเป็นผลมาจากการเบิกจ่ายเพื่อการก่อสร้าง ซ่อมแซม และปรับปรุง ถนน สะพาน และสิ่งก่อสร้างอื่นของกระทรวงคมนาคม และการเบิกจ่ายในแผนงานบูรณาการบริหารจัดการทรัพยากรน้ำของกระทรวงเกษตรและสหกรณ์ ขณะที่การก่อสร้างรัฐวิสาหกิจลดลงร้อยละ 0.2 จากการขยายตัวร้อยละ 3.4 ในไตรมาสก่อนหน้า โดยในไตรมาสนี้ยังคงเป็นการก่อสร้างในโครงการขนาดใหญ่ต่อเนื่อง เช่น โครงการก่อสร้างระบบสายส่งไฟฟ้าของการไฟฟ้าฝ่ายผลิตแห่งประเทศไทย โครงการก่อสร้างระบบท่อของการประปานครหลวง เป็นต้น

ด้านเครื่องจักรเครื่องมือ ขยายตัวร้อยละ 18.4 ต่อเนื่องจากการขยายตัวร้อยละ 4.1 ในไตรมาสก่อนหน้า โดยการลงทุนในเครื่องจักรเครื่องมือของรัฐบาลขยายตัวร้อยละ 36.9 เร่งตัวขึ้นจากการขยายตัวร้อยละ 16.8 ในไตรมาสก่อนหน้า ส่วนหนึ่งเป็นผลมาจากการเบิกจ่ายในหมวดครุภัณฑ์ของส่วนราชการไม่สังกัดสำนักนายกรัฐมนตรี กระทรวงหรือทบวง และหน่วยงานภายใต้การควบคุมดูแลของนายกรัฐมนตรี มีการเบิกจ่ายเพิ่มขึ้น ขณะที่การลงทุนในเครื่องจักรเครื่องมือของรัฐวิสาหกิจขยายตัวร้อยละ 2.9 เร่งขึ้นจากที่ลดลงร้อยละ 9.2 ในไตรมาสก่อนหน้า ปัจจัยสำคัญมาจากการนำ واردไฟฟ้าสายสีแดงของการรถไฟฟ้าแห่งประเทศไทย และการลงทุนเพิ่มขึ้นในเครื่องจักรเครื่องมือของการไฟฟ้านครหลวง และบริษัท กสท. โทรคมนาคม จำกัด (มหาชน) เป็นต้น

อัตราการขยายตัว (YoY) ของการสะสมทุนถาวรเบื้องต้น มูลค่าที่แท้จริง (ร้อยละ)

	2562p1	2562p1				2563p1		
		Q1	Q2	Q3	Q4	Q1	Q2r	Q3
ก่อสร้าง	1.9	3.1	3.6	2.8	-2.1	-9.7	7.5	10.7
ภาคเอกชน	1.3	1.8	0.9	-0.1	2.9	-4.3	-2.0	0.3
ภาครัฐ	2.4	4.1	5.8	5.1	-6.1	-13.4	15.6	18.6
เครื่องจักรเครื่องมือ	2.3	3.2	1.1	2.6	2.2	-4.8	-16.1	-10.4
ภาคเอกชน	3.2	4.9	2.3	3.0	2.5	-5.7	-18.4	-14.0
ภาครัฐ	-5.9	-11.4	-8.5	-0.4	-1.9	4.2	4.1	18.4
มูลค่าการลงทุนรวม	2.1	3.2	1.9	2.7	0.8	-6.5	-8.0	-2.4
ภาคเอกชน	2.8	4.3	2.1	2.3	2.6	-5.4	-15.0	-10.7
ภาครัฐ	0.2	0.0	1.5	3.7	-5.1	-9.3	12.5	18.5

ส่วนเปลี่ยนสินค้าคงเหลือ

สินค้าคงเหลือ ณ ราคาประจำปี ในไตรมาสที่ 3/2563 มีมูลค่าลดลง 120,623 ล้านบาท เทียบกับไตรมาสก่อนหน้า ในไตรมาสนี้การสะสมสินค้าคงคลังลดลงในหมวดสินค้าอุตสาหกรรมและทองคำ ส่วนสินค้าเกษตรมีการสะสมสินค้าคงคลังเพิ่มขึ้น โดยสินค้าเกษตรที่มีการสะสมสินค้าคงคลังเพิ่มขึ้น ได้แก่ ยางพารา และข้าวเปลือก ส่วนข้าวสารมีการสะสมสินค้าคงคลังลดลง เนื่องจากเมื่อเทียบกับไตรมาสก่อนหน้าแล้วการผลิตลดลงในอัตราที่สูงกว่าการลดลงของการบริโภคภายในประเทศและการส่งออก ด้านสินค้าอุตสาหกรรมมีการสะสมสินค้าคงคลังลดลง โดยสินค้าคงคลังที่ลดลง ได้แก่ การผลิตน้ำตาล การผลิตยานยนต์ การเตรียมและการปั่นเส้นใยสิ่งทอ โดยเฉพาะการผลิตยานยนต์ที่มีการสะสมสินค้าคงคลังลดลงเป็นผลมาจากการฟื้นตัวของอุปสงค์ภายในประเทศและการส่งออกที่เพิ่มขึ้น เมื่อเทียบกับไตรมาสก่อนหน้า สำหรับสินค้าอุตสาหกรรมที่มีการสะสมสินค้าคงคลังเพิ่มขึ้น ได้แก่ การผลิตเครื่องประดับอัญมณีและสิ่งของอื่น ๆ ที่เกี่ยวข้อง การผลิตคอมพิวเตอร์และอุปกรณ์ต่อพ่วง และการผลิตผลิตภัณฑ์ที่ได้จากการกลั่นปิโตรเลียม อย่างไรก็ตาม ในไตรมาสนี้ทองคำมีการสะสมสินค้าคงคลังลดลงมาก ส่วนหนึ่งเป็นผลจากราคาทองคำปรับตัวสูงขึ้น เมื่อเทียบกับไตรมาสก่อนหน้า จึงเป็นแรงจูงใจให้ส่งออกทองคำเพิ่มขึ้น

ด้านต่างประเทศ

การส่งออกและการนำเข้า ลดลงต่อเนื่อง

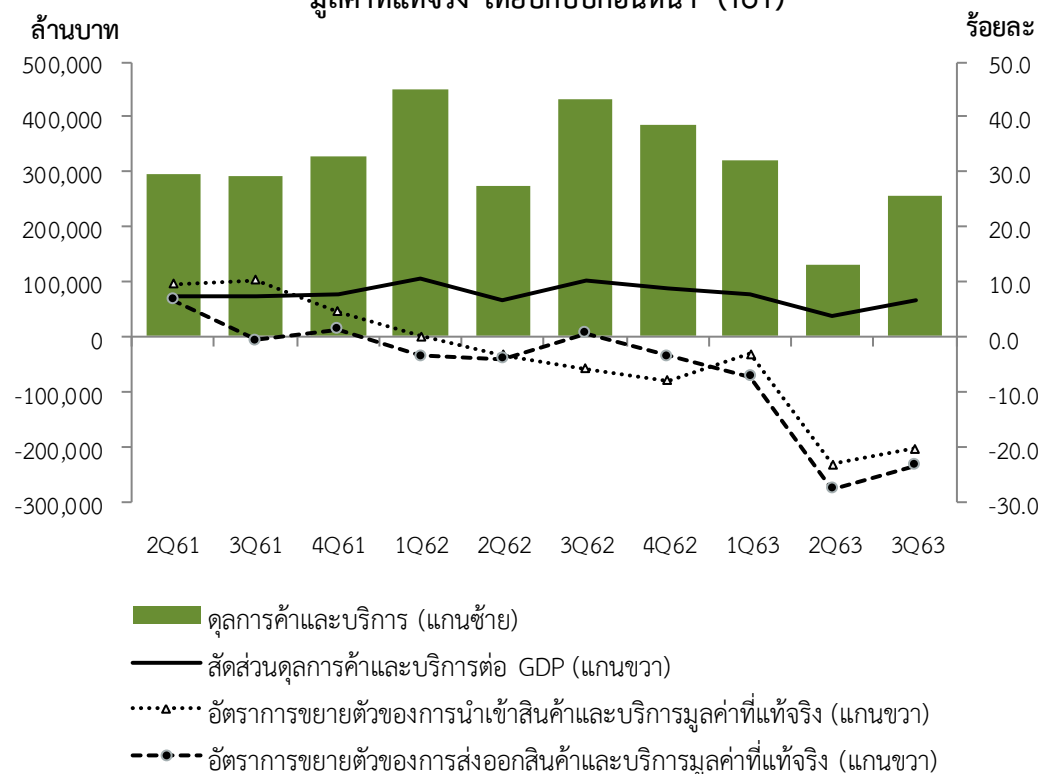
การส่งออกสินค้า มูลค่าที่แท้จริงลดลงร้อยละ 7.7 เป็นผลจากการส่งออกสินค้าเกษตรลดลงจากสินค้าสำคัญคือ ข้าว และยางพารา ประกอบกับการส่งออกผลไม้สำคัญ คือ ทูเรียน และมังคุด ลดลงด้วยเช่นกัน การส่งออกสินค้าอุตสาหกรรมสำคัญหดตัว โดยสินค้าในกลุ่มยานพาหนะและชิ้นส่วนยังคงลดลงในระดับสูง จากอุปสงค์ที่ลดลงในเกือบทุกภูมิภาค โดยเฉพาะอาเซียนและตะวันออกกลาง การส่งออกเครื่องปรับอากาศลดลงจากตลาดอาเซียนเป็นหลักโดยเฉพาะเวียดนามซึ่งมีการหดตัวของสาขาอิเล็กทรอนิกส์ในปี 2563 หลังจากที่ยกยตัวได้ต่อเนื่องมาโดยตลอดในช่วงทศวรรษที่ผ่านมา การส่งออกเครื่องจักรกลลดลงเช่นกันตามอุปสงค์ด้านการลงทุนของโลกที่ยังรอการฟื้นตัว ขณะที่การส่งออกสินค้าอุตสาหกรรมสำคัญอื่นลดลงเช่นกัน เช่น ชิ้นส่วนคอมพิวเตอร์ แผงวงจรรวม และผลิตภัณฑ์ปิโตรเลียม เป็นต้น ทั้งนี้เป็นผลจากการคุมมาตรการปิดเมืองในบางประเทศ และอุปสงค์ในประเทศคู่ค้าชะลอตัวจากสถานการณ์การแพร่ระบาดของ COVID-19 อย่างไรก็ตาม การส่งออกสินค้าเกษตรแปรรูป อาทิ ปลากระป๋อง และผลไม้กระป๋อง ได้รับปัจจัยสนับสนุนจากสถานการณ์โรคระบาดและการปิดเมือง ส่งผลให้มีความต้องการผลิตภัณฑ์อาหารที่สามารถเก็บไว้บริโภคได้นานเพิ่มขึ้น สำหรับการส่งออกทองคำยังคงขยายตัวต่อเนื่องจากช่วงเวลาก่อนหน้าตามราคาทองคำที่อยู่ในระดับสูง

การนำเข้าสินค้า มูลค่าที่แท้จริงลดลงร้อยละ 17.0 ต่อเนื่องจากที่ลดลงร้อยละ 19.3 ในไตรมาสก่อนหน้า การนำเข้าสินค้าอุปโภคบริโภคลดลงทั้งประเภทสินค้าคงทนและไม่คงทน เป็นผลจากคำสั่งซื้อและอุปสงค์ของภาคเอกชนที่ยังคงลดลง โดยเฉพาะสินค้ากลุ่มสิ่งทอและเครื่องนุ่งห่มที่สามารถชะลอการใช้จ่ายไปในอนาคตได้ การนำเข้าสินค้าวัตถุดิบลดลงจากสินค้าสำคัญ อาทิ เชื้อเพลิง ชิ้นส่วนยานยนต์ และชิ้นส่วนเครื่องใช้ไฟฟ้า ตามภาคการขนส่ง การผลิตและการส่งออกสินค้าอุตสาหกรรมรายการที่เกี่ยวข้องที่ปรับตัวลดลง การนำเข้าสินค้าทุนลดลงจากการนำเข้าสินค้าประเภทเครื่องจักรและอุปกรณ์เป็นสำคัญ ตามการลงทุนด้านเครื่องจักรเครื่องมือภาคเอกชนที่หดตัวต่อเนื่องจากไตรมาสก่อนหน้า

บริการรับ มูลค่าที่แท้จริงลดลงร้อยละ 73.3 ต่อเนื่องจากไตรมาสก่อนหน้าที่ลดลงร้อยละ 68.0 เนื่องจากรายรับจากการท่องเที่ยวและรายรับค่าโดยสารซึ่งเป็นรายการสำคัญปรับตัวลดลงในระดับสูง เนื่องด้วยไม่มีจำนวนนักท่องเที่ยวต่างชาติเดินทางเข้าประเทศตามมาตรการจำกัดการเดินทางอันเนื่องมาจากผลกระทบของ COVID-19 อย่างไรก็ตาม รายรับค่าบริการธุรกิจอื่น ๆ ยังขยายตัวเล็กน้อย

บริการจ่าย มูลค่าที่แท้จริงลดลงร้อยละ 32.8 ลดลงจากรายจ่ายค่าท่องเที่ยวและค่าเดินทางเป็นปัจจัยสำคัญ เนื่องจากการจำกัดการเดินทางระหว่างประเทศเพื่อลดการแพร่ระบาดของ COVID-19 ขณะที่ค่าบริการขนส่งสินค้ายังลดลงด้วยเช่นกันตามปริมาณการค้าระหว่างประเทศที่ปรับตัวลดลง

ดุลการค้าและบริการ และอัตราการขยายตัวของการส่งออกและนำเข้า
มูลค่าที่แท้จริง เทียบกับปีก่อนหน้า (YoY)



ตารางที่ 1 ผลผลิตทั้งหมดรวมในประเทศ ณ ราคาประจำปี

หน่วย : ล้านบาท

	2562p1	2562p1				2563p1			มกราคม - กันยายน	
		Q1	Q2	Q3	Q4	Q1	Q2r	Q3	2562p1	2563p1
การอุปโภคบริโภคขั้นสุดท้ายของเอกชน	8,448,321	1,998,383	2,168,164	2,158,325	2,123,449	2,070,361	1,994,432	2,153,800	6,324,872	6,218,593
การอุปโภคขั้นสุดท้ายของรัฐบาล	2,722,780	660,117	669,829	728,967	663,867	650,774	680,113	759,179	2,058,913	2,090,066
การสะสมทุนถาวรเบื้องต้น	3,814,370	988,271	953,805	905,503	966,791	920,478	876,444	884,682	2,847,579	2,681,604
ส่วนเปลี่ยนสินค้าคงเหลือ	227,414	109,422	10,116	-18,388	126,264	141,865	-190,997	-120,623	101,150	-169,755
การส่งออกสินค้าและบริการ	10,086,594	2,601,797	2,455,631	2,574,227	2,454,939	2,385,040	1,757,410	1,977,307	7,631,655	6,119,757
- สินค้า	7,543,278	1,896,083	1,911,488	1,944,071	1,791,636	1,905,299	1,591,782	1,816,479	5,751,642	5,313,560
- บริการ	2,543,316	705,714	544,143	630,156	663,303	479,741	165,628	160,828	1,880,013	806,197
การนำเข้าสินค้าและบริการ	8,543,405	2,150,165	2,181,735	2,140,838	2,070,667	2,064,412	1,626,369	1,720,141	6,472,738	5,410,922
- สินค้า	6,719,206	1,685,949	1,722,180	1,699,561	1,611,516	1,651,686	1,334,649	1,418,938	5,107,690	4,405,273
- บริการ	1,824,199	464,216	459,555	441,277	459,151	412,726	291,720	301,203	1,365,048	1,005,649
ด้านการใช้จ่าย	16,756,074	4,207,825	4,075,810	4,207,796	4,264,643	4,104,106	3,491,033	3,934,204	12,491,431	11,529,343
ค่าสถิติตลาดเคลื่อน	119,817	10,145	72,140	-32,671	70,203	57,839	54,788	-71,709	49,614	40,918
ด้านการผลิต	16,875,891	4,217,970	4,147,950	4,175,125	4,334,846	4,161,945	3,545,821	3,862,495	12,541,045	11,570,261

ตารางที่ 2 อัตราการขยายตัวของผลิตภัณฑ์มวลรวมในประเทศมูลค่าที่แท้จริง เทียบกับระยะเดียวกันของปีที่แล้ว (YoY)

หน่วย : ร้อยละ

	2562p1	2562p1				2563p1			มกราคม - กันยายน	
		Q1	Q2	Q3	Q4	Q1	Q2r	Q3	2562p1	2563p1
การอุปโภคบริโภคขั้นสุดท้ายของเอกชน	4.5	4.8	4.7	4.3	4.1	2.7	-6.8	-0.6	4.6	-1.7
การอุปโภคขั้นสุดท้ายของรัฐบาล	1.4	3.5	1.5	1.7	-0.9	-2.8	1.3	3.4	2.2	0.7
การสะสมทุนถาวรเบื้องต้น	2.1	3.2	1.9	2.7	0.8	-6.5	-8.0	-2.4	2.6	-5.6
การส่งออกสินค้าและบริการ	-2.6	-3.5	-4.0	0.6	-3.4	-7.3	-27.8	-23.5	-2.3	-19.4
- สินค้า	-3.6	-4.4	-4.6	-0.1	-5.1	2.0	-15.9	-7.7	-3.0	-7.2
- บริการ	0.5	-1.1	-1.7	3.2	1.7	-32.2	-68.0	-73.3	0.1	-56.3
การนำเข้าสินค้าและบริการ	-4.4	0.1	-3.4	-5.9	-7.9	-3.1	-23.2	-20.3	-3.1	-15.6
- สินค้า	-5.5	-2.8	-3.7	-6.8	-8.6	-0.3	-19.3	-17.0	-4.5	-12.3
- บริการ	0.5	13.0	-2.1	-2.1	-5.3	-13.0	-37.4	-32.8	2.6	-27.6
ผลิตภัณฑ์มวลรวมในประเทศ (GDP)	2.4	2.9	2.4	2.6	1.5	-2.0	-12.1	-6.4	2.7	-6.7

ตารางที่ 3 อัตราการขยายตัวของผลิตภัณฑ์มวลรวมในประเทศมูลค่าที่แท้จริงด้านการผลิต เทียบกับระยะเดียวกันของปีที่แล้ว (YoY)

หน่วย : ร้อยละ

	2562p1	2562p1				2563p1			มกราคม - กันยายน	
		Q1	Q2	Q3	Q4	Q1	Q2r	Q3	2562p1	2563p1
ภาคเกษตร	-0.2	1.7	-1.4	2.7	-2.5	-9.8	-3.3	-0.9	0.9	-5.2
เกษตรกรรม การป่าไม้ และการประมง	-0.2	1.7	-1.4	2.7	-2.5	-9.8	-3.3	-0.9	0.9	-5.2
ภาคนอกเกษตร	2.6	3.0	2.8	2.5	2.0	-1.3	-12.9	-6.8	2.8	-6.9
หมวดอุตสาหกรรม	-0.0	0.7	1.2	-0.1	-1.9	-1.9	-14.2	-5.8	0.6	-7.2
การทำเหมืองแร่ และเหมืองหิน	1.7	-1.2	4.2	2.9	1.0	2.2	-14.0	-7.4	1.9	-6.4
การผลิตสินค้าอุตสาหกรรม	-0.7	0.2	0.1	-0.8	-2.2	-2.6	-14.6	-5.3	-0.1	-7.4
ไฟฟ้า ก๊าซ ไอน้ำและระบบปรับอากาศ	4.7	6.9	9.1	3.2	-1.2	1.1	-13.3	-9.4	6.5	-7.4
การจัดหาน้ำ การจัดการน้ำเสียและของเสีย	2.0	5.2	2.2	1.6	-0.7	1.8	-0.7	-1.4	3.0	-0.2
หมวดบริการ	4.0	4.3	3.6	3.9	4.1	-0.9	-12.2	-7.3	3.9	-6.7
การก่อสร้าง	1.9	3.0	3.4	2.7	-2.1	-9.9	7.4	10.5	3.1	2.6
การขายส่งและการขายปลีก การซ่อมยานยนต์	5.7	6.7	5.5	5.3	5.2	4.8	-9.8	-5.5	5.9	-3.0
การขนส่งและสถานที่เก็บสินค้า	3.4	3.7	3.0	3.1	3.9	-6.0	-38.8	-23.6	3.3	-22.2
ที่พักแรมและบริการด้านอาหาร	5.5	5.0	3.6	6.7	6.8	-23.3	-50.2	-39.6	5.1	-37.2
ข้อมูลข่าวสารและการสื่อสาร	8.8	7.1	8.8	8.2	10.6	3.2	2.7	3.1	8.1	3.0
กิจกรรมทางการเงินและการประกันภัย	2.7	2.0	1.8	3.8	3.4	4.5	1.7	1.6	2.6	2.6
กิจกรรมเกี่ยวกับอสังหาริมทรัพย์	3.3	5.0	3.3	2.2	2.7	1.7	0.8	1.5	3.5	1.3
กิจกรรมวิชาชีพ วิทยาศาสตร์และกิจกรรมทางวิชาการ	1.6	1.1	2.3	1.4	1.6	2.1	-8.6	-7.5	1.6	-4.8
กิจกรรมการบริหารและการสนับสนุน	1.8	0.5	1.3	3.0	2.6	-6.0	-25.0	-20.6	1.6	-17.2
การบริหารราชการ การป้องกันประเทศ	1.2	1.8	1.0	0.7	1.2	0.4	2.0	0.7	1.2	1.1
การศึกษา	2.1	2.3	2.5	1.9	1.8	1.6	0.4	0.7	2.2	0.9
กิจกรรมด้านสุขภาพและงานสังคมสงเคราะห์	4.6	4.1	4.5	4.2	5.8	2.5	-6.1	1.0	4.2	-0.8
ศิลปะ ความบันเทิงและนันทนาการ	11.4	11.6	9.7	11.5	12.6	8.6	-46.0	-5.9	11.0	-13.6
กิจกรรมการบริการด้านอื่นๆ	2.7	2.9	2.6	2.1	3.2	1.3	-12.9	-5.6	2.5	-5.6
กิจกรรมการจ้างงานในครัวเรือน	0.9	-0.1	-0.8	2.4	2.1	3.2	-3.6	-1.7	0.5	-0.7
ผลิตภัณฑ์มวลรวมในประเทศ	2.4	2.9	2.4	2.6	1.5	-2.0	-12.1	-6.4	2.7	-6.7

ตารางที่ 4 อัตราการขยายตัวของผลิตภัณฑ์มวลรวมในประเทศมูลค่าที่แท้จริงด้านการผลิตและการใช้จ่าย เทียบกับไตรมาสที่แล้ว
ปรับด้วยดัชนีฤดูกาล (QoQ SA)

หน่วย : ร้อยละ

	2561p1				2562p1				2563p1		
	Q1	Q2	Q3	Q4	Q1	Q2	Q3	Q4	Q1	Q2	Q3
ด้านการใช้จ่าย											
การบริโภคอุปโภคขั้นสุดท้ายของเอกชน	1.7	1.6	1.0	0.7	1.5	1.4	0.6	0.6	0.1	-8.0	7.3
การอุปโภคขั้นสุดท้ายของรัฐบาล	0.4	0.5	-0.2	1.3	1.7	-1.2	0.1	-1.5	-0.2	2.9	2.3
การสะสมทุนถาวรเบื้องต้น	2.4	0.4	-0.1	1.2	1.6	-0.5	0.4	-0.7	-5.7	-2.0	6.3
การส่งออกสินค้าและบริการ	2.5	1.2	-3.9	1.4	-2.0	0.6	0.6	-2.8	-5.7	-21.8	6.8
การนำเข้าสินค้าและบริการ	2.8	2.2	1.4	-1.7	-1.9	-1.1	-1.5	-3.4	2.9	-21.5	2.1
ด้านการผลิต											
ภาคเกษตร	6.9	3.4	-6.3	-1.2	6.2	-1.1	-1.1	-5.5	-2.6	5.6	2.0
ภาคนอกเกษตร	1.3	0.7	0.4	1.3	0.6	0.6	0.1	0.6	-2.5	-11.2	7.1
หมวดอุตสาหกรรม	1.2	0.1	0.5	1.1	-0.8	0.6	-1.0	-0.9	-0.4	-12.1	8.6
หมวดบริการ	1.4	1.0	0.4	1.3	1.4	0.6	0.7	1.3	-3.5	-10.8	6.3
ผลิตภัณฑ์มวลรวมในประเทศ (GDP)	2.0	1.0	-0.2	0.9	1.2	0.5	0.0	-0.3	-2.2	-9.9	6.5

ตารางที่ 5 การส่งออก การนำเข้า และดุลบัญชีเดินสะพัด ณ ราคาประจำปี

หน่วย: ล้านบาท

	2562p1	2562p1				2563p1			มกราคม - กันยายน	
		Q1	Q2	Q3	Q4	Q1	Q2r	Q3	2562p1	2563p1
มูลค่าการส่งออกสินค้าและบริการ	10,086,594	2,601,797	2,455,631	2,574,227	2,454,939	2,385,040	1,757,410	1,977,307	7,631,655	6,119,757
อัตราเพิ่ม (ร้อยละ)	-5.0	-2.4	-4.3	-4.4	-8.8	-8.3	-28.4	-23.2	-3.7	-19.8
มูลค่าการนำเข้าสินค้าและบริการ	8,543,405	2,150,165	2,181,735	2,140,838	2,070,667	2,064,412	1,626,369	1,720,141	6,472,738	5,410,922
อัตราเพิ่ม (ร้อยละ)	-6.8	0.6	-3.9	-10.7	-12.4	-4.0	-25.5	-19.7	-4.9	-16.4
ดุลการค้าและบริการ	1,543,189	451,632	273,896	433,389	384,272	320,628	131,041	257,166	1,158,917	708,835
สัดส่วน ต่อ GDP (ร้อยละ)	9.1	10.7	6.6	10.4	8.9	7.7	3.7	6.7	9.2	6.1
รายได้ปฐมภูมิสุทธิ	-616,905	-122,552	-171,763	-202,896	-119,694	-84,293	-139,942	-111,711	-497,211	-335,945
รายได้ทุติยภูมิสุทธิ	226,781	62,923	62,130	53,122	48,607	40,641	43,361	51,850	178,175	135,852
ดุลบัญชีเดินสะพัด	1,153,066	392,003	164,263	283,615	313,184	276,976	34,461	197,306	839,881	508,743
สัดส่วนต่อ GDP (ร้อยละ)	6.8	9.3	4.0	6.8	7.2	6.7	1.0	5.1	6.7	4.4

ตารางที่ 6 อัตราการขยายตัวของดัชนีราคาผลิตภัณฑ์มวลรวมในประเทศ ดัชนีราคาผู้บริโภค และดัชนีราคาผู้ผลิต (YoY)

หน่วย : ร้อยละ

	2561p	2562p1				2563p1			มกราคม - กันยายน	
		Q1	Q2	Q3	Q4	Q1	Q2r	Q3	2562p1	2563p1
ดัชนีราคาผลิตภัณฑ์มวลรวมในประเทศ	0.7	1.2	1.3	0.1	0.4	0.7	-2.7	-1.2	0.9	-1.1
ดัชนีราคาผู้บริโภค	0.7	0.7	1.1	0.6	0.4	0.4	-2.7	-0.7	0.8	-1.0
ดัชนีราคาผู้ผลิต	-1.0	-0.4	-0.1	-1.6	-1.6	-0.4	-4.0	-1.7	-0.7	-2.0

นโยบายการปรับปรุงข้อมูลย้อนหลัง

การปรับปรุงข้อมูลการจัดทำสถิติผลิตภัณฑ์มวลรวมในประเทศรายไตรมาสย้อนหลัง ประกอบด้วย 2 ลักษณะ คือ

1. การปรับปรุงครั้งแรก เป็นการปรับปรุงไตรมาสย้อนหลังจากไตรมาสอ้างอิงหนึ่งไตรมาส เพื่อให้มีความถูกต้องยิ่งขึ้น อันเนื่องมาจากการปรับปรุงตามแหล่งข้อมูลล่าสุด โดยในตารางจะแสดงตัวอักษร “r” หมายถึง revised หรือปรับปรุง กำกับไว้ที่ไตรมาสที่การปรับปรุงค่า

2. การปรับปรุงครั้งที่สอง เป็นการปรับปรุงเพื่อให้ค่าผลรวมรายไตรมาสทั้งสี่ไตรมาสมีค่าเท่ากับรายปี โดยจะดำเนินการปรับปรุงครั้งที่สองเมื่อการจัดทำสถิติรายปีแล้วเสร็จ และจะมีการปรับปรุงย้อนหลังสองปีตามสถิติรายปี การปรับปรุงครั้งที่สองมิได้มีการปรับแก้ข้อมูลเครื่องชี้ใหม่เป็นเพียงการใช้เทคนิคทางคณิตศาสตร์ คือ Denton Least Square Technique โดยในทางปฏิบัติได้ใช้โปรแกรมประมวลผลสำเร็จรูปที่เรียกว่า “The Canadian Bench Program and Extrapolation (Bench Program)” โดยในตารางจะแสดงตัวอักษร “r” ซึ่งหมายถึง revised หรือปรับปรุง กำกับไว้ที่ปีที่มีการปรับปรุงค่า ซึ่งหมายถึงค่าในแต่ละไตรมาสในปีที่มี “r” กำกับไว้ ได้มีการปรับปรุงค่าตามสถิติรายปี

การแสดงอักษรกำกับ

การแสดงอักษรกำกับสดมภ์ในตารางของเอกสารฉบับนี้ มี 3 ลักษณะ คือ r, p และ p1 โดย r มีสองชนิด ตามที่ได้กล่าวไว้ในหัวข้อนโยบายการปรับปรุงย้อนหลัง p คือ ค่ารายไตรมาสในปีที่มีค่ารายปีเป็นค่าตัวรวมเบื้องต้น ส่วน p1 หมายถึง ค่ารายไตรมาสในเบื้องต้นที่ยังไม่มีค่ารายปี

การจัดทำและเผยแพร่สถิติผลิตภัณฑ์มวลรวมในประเทศรายไตรมาส (QGDP) ตามมาตรฐาน SDDS

สำนักงานสภาพัฒนาการเศรษฐกิจและสังคมแห่งชาติ มีหน้าที่ในการจัดทำและเผยแพร่สถิติผลิตภัณฑ์มวลรวมในประเทศทั้งรายปีและรายไตรมาส โดยได้ดำเนินการจัดทำและประมวลผลตามมาตรฐานและกรอบแนวคิดของระบบบัญชีประชาชาติสากล (System of National Accounts) โดยใช้ข้อมูลพื้นฐานจากแหล่งข้อมูลต่าง ๆ ที่เกี่ยวข้อง ทั้งนี้ รายละเอียดกรอบแนวคิดวิธีการคำนวณ ตลอดจนแหล่งข้อมูล ได้แสดงและเผยแพร่ไว้ในเอกสาร “**แนวทางการจัดทำสถิติผลิตภัณฑ์มวลรวมในประเทศรายไตรมาส**” แล้ว

โดยเฉพาะ QGDP ได้ดำเนินการจัดทำและเผยแพร่ตามมาตรฐาน SDDS (Special Data Dissemination Standard) ของกองทุนการเงินระหว่างประเทศ (IMF) ซึ่งกำหนดให้เผยแพร่สถิติไตรมาสอ้างอิงภายในสามเดือนหลังสิ้นสุดไตรมาส แต่ปัจจุบันสำนักงานฯ ได้พัฒนาการเผยแพร่ให้เร็วขึ้น เพื่อสนองตอบต่อความต้องการของผู้ใช้ โดยกำหนดเผยแพร่ในวันจันทร์ที่สามของเดือนที่สองหลังจากไตรมาสอ้างอิง (8 สัปดาห์) ผ่านวิธีการเผยแพร่ 3 ช่องทาง คือ (1) การแถลงข่าว (2) เอกสาร และ (3) website คือ www.nesdc.go.th การเผยแพร่ทั้งสามช่องทางนี้จะมีขึ้นพร้อมกันในเวลา 9:30 น ของวันดังกล่าว และเชื่อมโยงไปยัง website ของ IMF ที่ <http://dsbb.imf.org/Pages/SDDS/CtyCtgList.aspx?ctycode=THA>

นอกจากนั้น ได้นำเสนอตารางการเผยแพร่ข้อมูลล่วงหน้าประมาณ 1 ปี ไว้ที่ปกหลังของเอกสารฉบับนี้ด้วย

การนำข้อความหรือข้อมูลในรายงานนี้ไปใช้เผยแพร่ต่อ
โปรดอ้างอิงรายงานและแหล่งข้อมูลด้วย

FORTHCOMING RELEASES

DECEMBER 2020	JANUARY 2021	FEBRUARY 2021	MARCH 2021
30 National Income of Thailand 2019 (statistic tables on internet)	29 National Income of Thailand 2019 (publication)	15 GDP : Q4/2020 (press release, publication, internet) (9:30 a.m. local time) 26 Flow of Fund Accounts of Thailand 2019 (statistic tables on internet)	31 Gross Regional and Provincial Products 2019 (statistic tables on internet)
APRIL 2021	MAY 2021	JUNE 2021	JULY 2021
30 Flow of Fund Accounts of Thailand 2019 (publication)	17 GDP : Q1/2021 (press release, publication, internet) (9:30 a.m. local time) 31 Gross Regional and Provincial Products 2019 (publication)		
AUGUST 2021	SEPTEMBER 2021	OCTOBER 2021	NOVEMBER 2021
16 GDP : Q2/2021 (press release, publication, internet) (9:30 a.m. local time) 31 Capital Stock of Thailand (CVM) 2020 (statistic tables on internet)		29 Capital Stock of Thailand (CVM) 2020 (publication)	15 GDP : Q3/2021 (press release, publication, internet) (9:30 a.m. local time)

วัน เวลา และสถานที่ออกรายงาน >>

วันจันทร์ที่ 16 พฤศจิกายน 2563 เวลา 9:30 น.
สำนักงานสภาพัฒนาการเศรษฐกิจและสังคมแห่งชาติ
962 ถนนกรุงเกษม เขตป้อมปราบฯ กทม. 10100

Embargo and venue >>

9:30 a.m. Monday, November 16, 2020
Office of the National Economic and Social Development
Council, 962 Krung Kasem Rd., Pomprab, Bangkok 10100

กำหนดการออกรายงาน

ผลิตภัณฑ์มวลรวมในประเทศ ไตรมาสที่ 4/2563

Forthcoming issues;

The 4th quarter 2020 GDP

วันจันทร์ที่ 15 กุมภาพันธ์ 2564 เวลา 9:30 น.

9:30 a.m. Monday, February 15, 2021

ผู้ประสานงาน / Contact persons

หากต้องการทราบรายละเอียดเพิ่มเติม กรุณาสอบถามได้ที่ e-mails ด้านล่าง หรือ โทร. 0-2280-4085

For further information, please contact us via e-mails or call 0-2280-4085 with following extension numbers:

Tables	Coordinators	E-mail address	Extension numbers
Table 1 - 4, 6	Peeranat Dangsakul	peeranat@nesdc.go.th	6521
Table 5	Santi Srisomboon	santi@nesdc.go.th	6526

